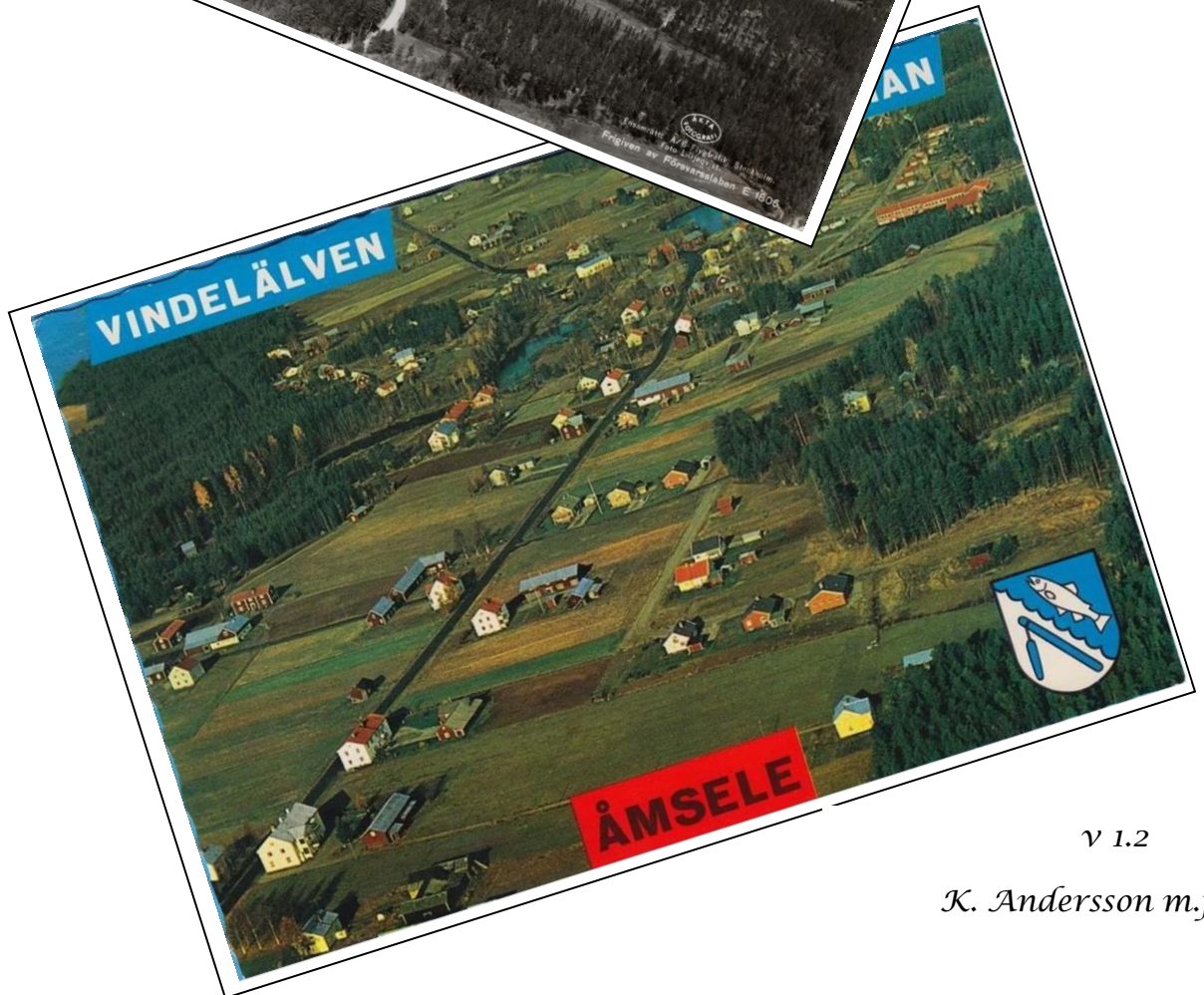


Historien om en by vid Vindelälven

”Åmsele”



v 1.2

K. Andersson m.fl.

Åmsele och dess historia!!

Namnet till att börja med, namnet Åmsele kan härledas till "Åm-åns" utlopp i Vindelälven. Då utloppet skedde vid ett sel (=lugnvatten), blev namnet på selet i fråga "Åm-selet". Namnet Åmån förenklades vad tiden led till enbart Åman.

Lämningar i form av fångstgropar och andra arkeologiska lämningar vittnar om att området runt älven varit av intresse för förhistoriska fångstkulturer med temporära boplatser, sedan ett antal tusen år tillbaka.

Med största säkerhet fanns det uppförda fiskarkojor och andra tillfälliga boenden i området från tidigt 1500-tal och framåt, då fisket vid Åmans utlopp i älven var särskilt gynnsamt. Fisket likväl som jakt, var historiskt av stor betydelse för försörjningen i inlandet. Fiskare från norra delen av landskapet likväl som fiskare från byar nedströms älven låg under långa tider av året vid Åmselet och fiskade.

Stora stridigheter beträffande fiskerätten förekom regelbundet. Dessutom hade även samerna sina intressen att bevaka, då området var ett gammalt renbetesland. Ofta fick de olika intressenterna ta hjälp av "laga ting" för att lösa sina mellanhavanden. Fiskerätt på selet hade bland flera, bl.a. tilldömts ett hemman i byn Hjuken, nedströms älven.

1736 får två nybyggare tillstånd, efter begäran hos landshövdingen Gabriel Gyllengrijp, att ta upp nybyggen vid Åmselet, Matts "Ersson" Hjukström (Matts Hjuk) samt Anders Danielsson. Anders Danielssons bror, Könik Danielsson, var ägare till de hemman i Hjuken, som hade den ovan nämnda fiskerätten. 1737 hade Matts Hjuk byggt en stuga samt påbörjat uppodlingen av sitt nybygge. Sommaren samma år utsattes hans hem för skadegörelse samt försök till mordbrand. Året efter nedbrändes en annan stuga tillhörig Matts. Det framkom vid "laga ting" att det var Könik Danielsson, samt en granne till denne, som utfört skadegörelse och mordbrand. Efter dessa händelser 1738 och ytterligare hot, ansåg sig Matts Hjuk tvungen att överge sitt nybygge i Åmselet.

Kvar i Åmselet blev följaktligen bara Anders Danielsson. Efter syneförrättning antogs Anders Danielsson till åbo i Åmselet med 28 frihetsår (skattefria år). Anders var en energisk nybyggare och hade efter 13 år ett nybygge med 6 tunnlands (ca 3 hektar) utsäde vilket födde 3 hästar, 17 kor och 60 småkreatur (får och getter). När egendomen skiftades 1762 till Anders och hans hustru Sara Matthisdotters barn, värderades nybruket till 800 daler kopparmynt. En inte föraktfull summa. Under sin livstid tog Anders Danielsson upp ytterligare nybyggen (bl.a. Abborrträsk och Bjursele), avsedda för sina barn och barnbarn.

Hans odlargärning uppmärksammades så att han vid sockenstämman annandag pingst 1767, vid 63 års ålder, blev dekorerad med silvermedalj av landshövdingen och dessutom bjuden på middag hos denne.

Vid skattläggningen 1774 hade byn tre åbor, varav en son till Anders Danielsson. Byn hade, förutom inägora i själva byn, dessutom tre större ängar uppströms älven. De fanns vid Aggbäcken, Maltlänningen och Mårdseleholmarna. Troligtvis nyttjades även myrar som låg längre in från älven. Avståndet mellan Åmsele och Mårdseleholmarna är över en mil fågelvägen, vilket inte tycks ha avskräckt.

Avvittringen för Åmsele by skedde 1786, då byns gränser fastslogs. Byaskogen uppmättes till 11 392 tunnland varav 1316 tunnland (ca 655 ha) av dessa undantogs till skatteskog och disponerades fritt av byn. Resten av skogen inom det avvittrade området tillhörde kronan. Det avvittrade området sträckte sig från Bastuforsen nedströms byn, längs älven, till Mårdseleholmarna uppströms.

1801 hade Åmselet (byn hette då fortfarande officiellt Åmselet) 15 innevånare, inräknat pigor och drängar. Nybygget Kvarnbränna (Qvarnbränna), strax norr om byn uppströms älven, hade etablerats. Innehavaren Nils Nilsson bodde dock fortfarande i Åmselet.

Byn tillhörde Lycksele församling (genom s.k. kyrkorätt) och hade så gjort sedan "starten", men ansågs tillhöra Umeå socken och efter 1800 Degerfors. Att Åmselet kom tillhöra Lycksele församling trots att det hörde till Umeå sockens översta treding (=tredjedel), skall nog inte huvudsakligen tydas som en omtanke om berörda församlingsmedlemmar (vilka då slapp bege sig till Backens kyrka alt. senare Degerfors) utan mer som att förse "Lycksele lappkyrka" med ett stabilt underlag av församlingsmedlemmar och motsvarande finansiering.

Byarna norr om Åmsele; Mårdsele, Manjaur, Maltträsk/Bäck m.fl. tillhörde dock Lycksele socken och hade som sådana "Lappmarksprivilegier", vilket inte var fallet med Åmsele.

Byn hade 1806 18 innevånare totalt. Detta år etableras också nybygget Kvarnsele (Qvarnselet), strax nordost om Åmselet, uppströms Åman. Även i detta fall var innehavarna av nybygget bosatt i Åmsele by. Dessa var de övriga bönderna i byn, förutom Nils Nilsson.

Från och med 1806 återfinns Åmsele inom Degerfors församling (vilket 1899 bildade eget pastorat genom utbrytning från Umeå landsförsamling), från att som tidigare nämnts, tidigare tillhört Lycksele församling.

Efter kriget 1808-1809 hade innevånarantalet återhämtat sig från som lägst 11 personer, till att redan 1812 vara uppe i 21 personer. Det kan också nämnas att Åmsele by 1812 hade 4 brännvinspannor med en sammanlagd rymd av 90 liter.

1820 hade Åmsele by 24 vuxna innevånare och 13 barn. Till detta kom 3 vuxna och 5 barn bosatta på Kvarnsele. Kvarnbränna hade då fortfarande inga personer mantalsskrivna där, trots att det bevisligen fanns bofast befolkning där sedan ca 5 år.

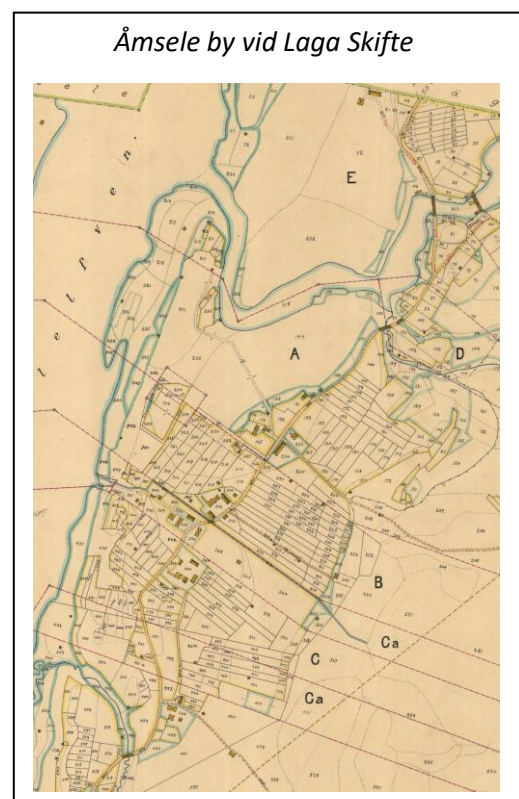
En jordrannsaking 1850 dömer förvånansvärt nog, i det närmaste ut näringsmöjligheterna i Åmsele; "Swag åkerjord, klena ängar, bergelig skog, dåligt mulbete och något fiske, som inte lönar arbetskostnaden". Beträffande Kvarnsele och Kvarnbränna var läget tydligen ännu sämre; "..å kern sandig, frostaktig och ytterst usel. Ängarna mycket svaga". Vi skall inte bortse från möjligheten att protokollet var att betrakta som en "partsinlaga", för att påverka skattesatsen (läs mantalet) i positiv riktning, eller i alla fall inte en höjning.

1856 upptogs krononybygget Maltbrännan samt 1858 krononybygget Vallnäs, på den västra sidan av älven. Maltbränna ca 5 km norr Åmsele och Vallnäs mitt emot Kvarnbrännans nybygge strax norr om byn. Vid den här tiden omfattade Åmsele by ca 10 hushåll med ett 60-tal personer. Till detta kom de fyra nybyggena med ytterligare 5 hushåll och ett 30-tal personer.

En ny avvittring skedde 1858-1860 då 2768 tunnland (ca 1367 ha, 1/4 +1/2 mtl) avskildes som Åmsele skatteskog. Dessutom avskildes ytterligare 2 X 1/64 mtl för Kvarnbrännans räkning. Ökningen relativt den tidigare avvittringen berodde bl.a. på ändrade direktiv. Kronoparkerna Åman (öster om Åmsele) och Fälltjärnliden (norr Maltbränna) bildades 1865, varvid byns gränser var slutgiltigt fastställda. Kvarnbränna omfattade då totalt 1408 ha (9/32 mtl), Kvarnsele 1260 ha (13/48 mtl), Vallnäs 436 ha (5/64 mtl) och Maltbränna 614 ha (1/8 mtl)

1869 överförs byarna Mårdsele, Maltträsk, Bäck Manjaur m.fl från Lycksele socken till Degerfors.

De berörda byarna får dock behålla sina lappmarksprivilegier till och med 31/12 1872



1871-1873 genomförs Laga Skifte i området.

Vid skiftet hade Åmsele, Kvarnbränna, Kvarnsele och Vallnäs åtta självägande bönder. Kvarnsele och Vallnäs var direkt (Kvarnsele) eller indirekt (Vallnäs), ägda av skogsbolag. Ökningen från tre åbor/hemmansägare 1774 till åtta 1872-73 hade tagit nästan 100 år. De kommande 60 åren från skiftet räknat, ökade antalet självägande bönder till ca 25 stycken. Till dessa kom sedan ett 10-tal arrendatorer och torpare.

Under den första halvan 1880-talet drogs byvägen genom byn om och fick den dragning som väg 363 har i dag. Detta resulterade bl.a. i att bron över Åman flyttades ca 50 m uppströms, där en ny träbro byggdes. Landfästet för den gamla (1;a) bron kan fortfarande ses på den södra sidan av Åman, från nuvarande bro. Huvudvägen söderut från byn, gick före omläggningen av landsvägen via Abborrträsk, Djupvik och Djupsund söderut för att möta landsvägen Degerfors (Vindeln)-Lycksele vid Avanäs.



År 1900 fanns 123 bofasta vuxna i Åmsele by.

43 personer på Kvarnbränna, 13 personer på Kvarnsele, 10 personer på Vallnäs samt 14 personer på Maltbränna.

Under de första decennierna på 1900-talet skedde en förskjutning av byns "centrum" norrut från området sydost om kyrkan till området strax söder om Åman. Förskjutningen innebar att de tidigaste uppförda fastigheterna för skola, handel och hantverk kom att ligga avsevärt söder om byns senare "centrum".

1918 byttes den förutvarande träbron över Åman till en bågbro i stål, vilken senare byttes till nuvarande betongbro 1972.

1940 hade innevånarantalet ökat till 339 personer i Åmsele by, 36 personer på Kvarnbränna, 6 personer på Kvarnsele, 5 personer på Vallnäs samt 3 personer på Maltbränna.

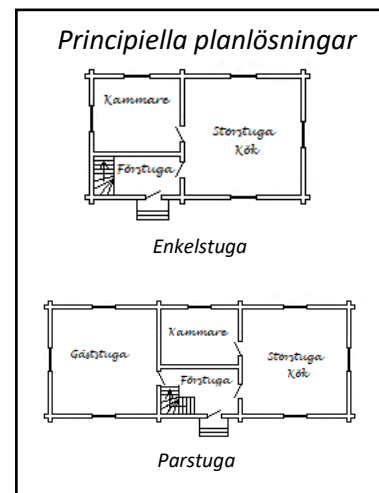
1950 strax innan jul, brann huvudbyggnaden på Vallnäs, varefter hemmanet lämnades och såldes till MoDo/Holmen.

Byn (inkl. Kvarnbränna och Kvarnsele) nådde sitt befolkningsmaximum ca 1965 med 402 personer. Sedan dess har befolkningsmängden stadigt minskat och uppgick 2015 till 182 personer, varför byn idag betecknas som "Småort".

Det kan nämnas att kyrkobokföringsdistriktet/församlingen hade sitt befolkningsmaximum 1950 med 1622 personer, vilket indikerar att omgivande byar "tappade" befolkning till bl.a. Åmsele.

Husbyggnad

Boningshusen som byggdes i byn fram till sent 1910-tal utgjordes huvudsakligen av enkelstugor och parstugor. Dessutom byggdes ett fåtal tvillingstugor. Ofta har stugorna genomgått om och tillbyggnader genom åren, vilket kan innebära att grundutförandet kan vara lite svårt att upptäcka.



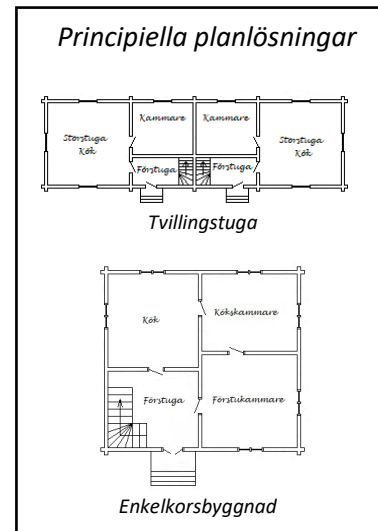
Ursprungliga enkelstugor har ibland fått tillbyggda trapphus eller byggts om till parstuga. Parstugor har försetts med frontespis, tillbyggda trapphus, farstukvist, balkong m.m.

Enkelstugan var den vanligaste hustypen på mindre jordbruk och torp under 1800-talet och början av 1900-talet. Planlösningen var i sitt grundutförande en uppvärmd förstuga med trappa upp till en oinredd övervåning, ett uppvärmt kök omfattande i stort sett stugans halva yta eller mer, samt en uppvärmd kammare bakom köket. Tidiga varianter av stugtypen var vanligtvis lägre än senare varianter. I vissa fall kunde stugtypen sammanbyggas med exempelvis vedbod eller mindre fähus.

Parstugan var i princip en enkelstuga som försetts med ett extra rum (stuga). Vintertid var normalt det extra rummet (Gäststugan eller Salen) inte uppvärmt, men eldstad eller kamin fanns vanligtvis i rummet ifråga, varför det kunde användas vid behov. Parstugor fick ofta med tiden även inredda ovanvåningar. Försedda med inredd ovanvåning, frontespis och tillbyggt trapphus/farstukvist kallades husen ofta "Västerbottensgård".

Tvillingstugan var i princip två sammanbyggda enkelstugor. De i byn fåtaliga tvillingstugorna byggdes symmetriska (båda stugorna lika stora) eller asymmetriska (stugorna olika stora). En asymmetrisk tvillingstuga finns kvar idag.

Enkelkorsbyggnader, eller kanske mer korrekt byggnader med enkelkorsbyggnadens planlösning, börjar uppträda strax före 1920, oftast försedda med sadeltak men också mansardtak (brutet sadeltak) förekom. Även i detta fall försågs vissa av byggnaderna med frontespis, takkupor, farstukvist/balkong m.m. Placeringen av kök och farstukammare kunde växla från fall till fall. Egnahemsrörelsens planlösning, hämtad från enkelkorsbyggnaden, användes flitigt till långt in på 1940-talet i länet.



Jord- och Skogsbruk

Fram till andra halvan av 1800-talet var jordbruket med visst tillskott av jakt och fiske huvudsakligen den enda födkroken befolkningen. För att i viss mån avhjälpa bristen på kontanta medel började bränningen av pottaska från björk, ta fart under tidigt 1800-tal. Pottaskan användes för bl.a. tillverkning av såpa och glas. Skogen betraktades under den här tiden mest som jaktmark samt byggnadsmaterial-/vedproducent och ansågs ha ett begränsat ekonomiskt värde i övrigt. Detta skulle komma att ändras inom kort!

Under senare delen av 1800-talet började skogsbolagens uppköp av bondehemman att accelerera och ett flertal hemman i grannskapet bytte ägare, ofta till rena "vrakpriser". Ibland också genom bulvanköp och rena luredrejerier. Det måste dock påpekas att uppköpen också innebar ansevärliga positiva konsekvenser för samhället i stort, då bolagen erbjöd goda möjligheter till organiserat lönearbete i skogsbruket, detta i en tid då lönearbete och tillgången på kontanta medel var en bristvara för de flesta. Förvisso var lönen låg, men ändå bättre än ingen. Huvudsakligen var det Baggböle/Holmsund, Svartvik (båda senare SCA) och Sandvik (senare MoDo/Holmen) som opererade i området.

Under bland annat de så kallade "storsvagåren" i slutet av 1860-talet fick många hemmansägare lämna ifrån sig sitt hemman, då de satt sig i skuld med hemmanet som säkerhet hos någon handlare i Degerfors/Vindelns eller Umeå. Alternativt lånat pengar av någon, också med hemmanet som pant. Handlarna i sin tur, hade inget större intresse av dessa hemman utan sålde oftast hemmanen vidare till något bolag eller någon annan intressent. I det här sammanhanget kan bland andra affärsmanen, konsuln, redaren och sågverksägaren (Sandviks såg) Lars Peter Glas i Umeå nämnas. "Glaset" var en allmänt känd långivare med "hårda nypor" och rymligt samvete. Lars Peters affärskompanjon Anders Åström d.ä. i Degerfors (Vindelns), var även han djupt engagerad i uppköp och övertagande av bondehemman.

Konsekvensen för de som sålt eller fått lämna ifrån sig sitt hemman slutade ofta med att vederbörande blev arrendator och skogsarbetare hos något av bolagen. Som arrendator åt någon av bolagen hade man vanligen en liten kreatursbesättning som till stor del fick skötas av hustru och barn. Man och äldre söner arbetade huvuddelen av året i skogen åt "bolaget". Sköttes inte arrendet till bolagets tillfredsställelse, blev arrendatorn uppsagd och fick flytta. Som ett resultat av den Norrländska Förbudslagen, antagen av riksdagen den 4 Maj 1906, förbjöds bolagens köp av s.k. bondeskog utan statligt tillstånd. Givetvis uppfanns snart olika sätt att kringgå lagen, men den medförde trots allt en förbättring av situationen och att de värsta excesserna försvann. Trots allt var det ett antal bönder i Åmsele och Kvarnbränna som motstod bolagens frestelser, med påföljd att antalet självägande bönder vid 1900-talets början var betydande. Till deras antal kan sedan under de första årtiondena av 1900-talet läggas ett antal arrendatorer hos skogsbolagen, som återköpte en del av de hemman som tidigare försålt eller överlåtits till de olika skogsbolagen.

Antalet bönder hade under tiden från skattläggningen 1774 fram till laga skifte 1871-73 ökat från 3st till 5 st i själva Åmsele (8st inkl. Kvarnbränna), för att under tiden från laga skifte fram till 1930 (ca 60 år) öka till ett 15-tal i själva byn.

Med nuvarande mått var boskapsbesättningarna mycket små, med som mest exempelvis 6-12 kor, 2-3 grisar, några kalvar och småkreatur samt givetvis en eller två hästar. Trots detta fick fragmenteringen av de tidigare "stamhemmanana" konsekvensen att en upplevd brist på åker- och ängsmark började uppstå inne i byn, vilket i slutet av 1800-talet samt tidigt 1900-tal medförde en avsevärd utdikning och nyodling av mark på västra sidan av älven samt vid Kvarntjärn. Husdjur (kor, hästar, får m.m.) samt utrustning (slåttermaskin, vagn m.m.) kunde transporteras över älven med hjälp av någon av de två färjorna som fanns, dessa krävde ett antal man för att ros över älven. Persontransporter samt transport av mindre skrymmande utrustning/materiel skedde med vanlig roddbåt.

Focus för jordbruket var givetvis matproduktion för eget bruk, men försäljning av mjölk, livdjur samt kött gav eftertraktade kontanta medel. Mjölken skickades vad det led, till andelsmejeriet i Degerfors/Vindelns. Det första mejeriet stod klart 1923 och ett nybyggt mejeri 1940. För flertalet bönder blev det inte möjligt att försörja sig och familjen på enbart jordbruket, varför inkomster från annat håll blev nödvändiga. I det fallet låg givetvis skogsarbete nära till hands, men även andra binärningar förekom. För många bönder och övrig befolkning, blev skogsarbete vad tiden led en huvudsysselsättning med "normala" anställningsvillkor i Åmsele med omgivande byar. Se Skogsbolagen, nedan.

Under senare hälften av 1800-talet och fram till tiden efter andra världskriget var tjärbränning och kolning viktiga binärningar. Inledningsvis var det ibland inte alltför noga var råvaran hämtades. Tjærtunnorna flottades och/eller roddes inledningsvis nedför Vindelälven till köpare i Degerfors (idag Vindelns) eller Umeå. När järnvägen drogs förbi Hällnäs och senare Åmsele, transporterades tjära och kol till närmaste järnvägsstation.

I sammanhanget måste också själva flottningsepoken beröras. Före mitten av 1800-talet användes vattendragen i allmänhet och älven i synnerhet som transportör av allehanda produkter och utrustning likväl som husdjur. Företrädesvis i form av flottor och/eller båtar av olika typer.

Skogsbolagens transportbehov av sitt timmer från andra halvan av 1800-talet och framåt, medförde ett behov av organiserad flottningsverksamhet, varför samägda flottningsföreningar kom att bildas.

Umeå Flottningsförening, vilken administrerade flottningen i Vindelälven och större biflöden (läs Åman), bildades 1883. Flottningen i bäckar (ex; Joppbäcken, Slipbäcken m.fl.) och mindre vattendrag (ex; Maltån)



sköttes företrädesvis av bolagen själva eller i direkt samverkan mellan varandra.

Då flottningen i Åman, Maltån och andra biflöden i slutet av 50-talet börjat bli ekonomiskt ofördelaktig i relation till andra transportsätt, ersattes flottningen under 60-talet av lastbilstransporter ned till älven. Flottningen i Åman, vars flottled sträckte sig från Raggsjö/Kvarnåsen i norr och Åmträsk/Djupsund i söder till Åmsele, upphörde 1967. Flottningen i Maltån hade då varit nedlagd i fyra år.

Flottningen i Vindelälven bedrevs lokalt i byns omgivning som s.k. uthållning, vilket innebär att tillse att timret inte fastnar, brötar ihop sig eller på annat sätt hindras i sin färd nedför älven. I arbetsuppgiften ingick även tillsyn och underhåll av bommar och dykdalber. Vid midsommartid var flottningsperioden för året vanligtvis över, i och med att "långflottarna" med "rumpan" passerade förbi. Det flottade timret hamnade vad det led i sorteringen i Lillån, på södra sidan av Ön i Umeå. 1976 avslutades flottningsepoken i Vindelälven.

Som bi-inkomstkälla för många hushåll kan svårligen flottningen överskattas. Betalningen ansågs vara jämförelsevis bra, men arbetet var både krävande och i vissa stycken riskfyllt. Betänk att simkunnigheten ofta var bristfällig.

Kronolägenheter (Kronotorp)

Som tidigare framgått, avsatte statsmakten under andra halvan av 1800-talet kronoparker i norra delen av landet. Kronoparkerna inrättades på den mark som inte avvittrats till enskilda ägare. Samtidigt försvann den möjlighet som tidigare funnits att genom ett legalt förfarande insynya nybyggen på statens mark, eftersom staten nu hade insett skogens värde för timmerproduktion. År 1891 biföll den svenska riksdagen ett förslag om att upplåta så kallade "skogstorp", inledningsvis endast i Norrbottens län, men 1904 även i Västerbottens län. Syftet var; "Där det för kronoparkens vård och bevakning vore gagneligt" och alltså inte för kolonisation.

Av större betydelse för Åmsele och dess omgivning var införandet av "Odlingslägenheter" 1909 i de befintliga kronoparkerna. Målet var att låta jordlösa personer få arrendera dessa odlingslägenheter, dock med förbehållet att det inte fick inkräkta på skogshushållningen. Följaktligen blev det företrädesvis myrmark som kom i fråga. Upplåtelsetiden sattes till femtio år med optionsrätt.

År 1929 infördes en ny upplåtelseform på kronoparkerna, "Kronotorp". Målet var nu inte längre att i första hand etablera jordbruk i någon form. I stället skulle kronotorp i upplåtas till lokala skogsarbetare som gjort sig kända för "sparsamhet, nykterhet och hederlig vandel". Det vill säga en form av arbetarbostad med viss självförsörjning. Tidigare skogstorp och odlingslägenheter omvandlades i flertalet fall till kronotorp. Upplåtelseformen fick beteckningen K29.

Det under andra världskriget ökade behovet av skogsprodukter (ved, virke, kol etc etc) ställde behovet av arbetskraft i skogsbruket på sin spets. Detta resulterade för Domänverkets del att nya och reviderade bestämmelser för kronotorp fastställdes 1943. Arrendatorerna fick därför åta sig att arbeta för arrendegivaren minst 75 dagar per år. Domänverket skulle å andra sidan svara för nybyggnationer och upprustning av bostadshus och ekonomibyggnader. Någon arrendeavgift behövde inte betalas förrän byggnaderna var upprustade eller nybyggda. Arrendatorn hade rätt till småviltsjakt inom kronotorpets område, men fick inte jaga älg. Husbehovsfiske var tillåtet i angivna vattendrag. Får och getter fick inte beta på kronoparken. Upplåtelseformen fick givetvis, föga överraskande, beteckningen K43.

Senare har ytterligare förändringar i upplåtelseformen "kronotorp" skett (K50 och K72), men dessa har huvudsakligen varit av administrativ karaktär. Generellt sett har Domänverket genom åren varit tämligen tillmötesgående till de arrendatorer som önskat friköpa sina lägenheter. De torp som inte blivit friköpta idag, har närmast undantagslöst blivit rivna.

För Åmseles del var det givetvis kronoparken Åman som kom att hysa alla kronotorp, vilka bl.a. var; Norrholm, Åmtorp, Brännäs, Småtjärn, Fikengård, Kalkkällmyran, Pellmyran/Noret 1 t.o.m. 4 samt Mörttjärn 1 t.o.m. 4.

Renskötseln

Åmsele ligger i dag inom vinterbeteslandet för Rans sameby. Gränsen mot angränsande Grans sameby går dock endast några kilometer norr-nordost om Åmsele by. Ytterligare ett par mil bort hamnar man i Malå skogssamebys område. Byns placering har medfört att Åmsele historiskt har varit ett regionalt centrum för renskötseln och då främst vintertid. Renskötsel för dagens fjällsamebyar får endast bedrivas nedanför odlingsgränsen tiden 1 Oktober – 30 April.

Som tidigare nämnts har renskötseln redan från byns anläggande, varit en faktor som påverkat villkoren i samhället. Generellt kan vi slå fast att konflikterna över tid, mellan samer och jordbruksbefolkningen, varit tämligen beskedliga och inte nämnvärt allvarigare än konflikterna inom respektive befolkningsgrupp.

Före 1886 års renbeteslag och de ökande svårigheterna till renbete i Norge under andra hälften av 1800-talet, kan vi förutsätta att området runt Åmsele företrädesvis användes av dåvarande Umbyns lappby och dess företrädare, som vid den här tiden kan betraktas som skogssameby. Åmsele låg trots allt i direkt anslutning till dåvarande "Lappmarkslinje". Renskötseln i området bedrevs vid tiden huvudsakligen som intensiv renskötsel, med renar i sammanhållna grupper som tillät ägaren att bl.a. mjölka.

Ran-byns område var vid denna tid svenskt högfjäll och ned mot norska kusten. Namnet "Ran" kan härledas till norska tingslaget Ran (jämför Mo i Rana). Gran (liksom Umbyn) betraktades vid den här tiden som skogssamer (= GRAN-lappbyar), med sina marker runt Sorsele.

Som en konsekvens av renbeteslagen 1886 samt revisionen av gränserna mellan samebyarna 1946 inrättades nuvarande samebyarna Ran och Gran samt deras geografiska gränser. Både Ran och Gran (samt Umbyn) är i dag fjällsamebyar med sina betesmarker löpande som band från fjäll ned till Bottenviken.

Dagens renskötsel bedrivs huvudsakligen i extensiv form där renarna mer eller mindre fritt rör sig över ett område, vilket förutsätter att renskötselns focus är köttproduktion. Maximalt antal renar (exklusive årskalvar) är 7800 för Ran-byn och 8600 för Gran-byn.

Järnvägen

Byn ligger som bekant i anslutning till tvärbanan Hällnäs – Storuman (inte fullt 17 mil), vilken är den mellersta och längsta av de tre tvärbanor som byggdes mellan stambanan och inlandsbanan. Beslut om bygget togs av riksdagen 1917 och första spadtaget togs redan 1918. Då dragningen av banan bestämdes av lämplig plats för bron över älven likväl som kortaste avståndet mellan Hällnäs och Lycksele, kom Åmsele station att ligga ca 5 km söder om själva byn. Den då befintliga landsvägen vid den nya stationen fick också lov att dras om för att inte inkräkta på bangården. Följaktligen fick landsvägen en något "uppkäftig" u-form, som alla fick leva med till 1975 då en ny väg (lv 363) och viadukt förbi stationen var klar. Byggnadstiden medförde ett uppsving av arbetstillfällen och ett flertal inflyttningar, vissa permanenta.

Nåväl, 1922 öppnades sträckan Hällnäs - Åmsele för provisorisk trafik. 1924 öppnades sträckan Hällnäs – Lycksele för allmän trafik och 1930 var hela sträckan till Storuman klar. Järnvägen byggdes och är fortfarande enkelspårig och inte elektrifierad. Persontrafiken avvecklades 1995 men återupptogs tiden 2011-2022, dock utan stopp i Åmsele. Godstrafiken fortgår alltjämt på banan. Främst transporteras skogsprodukter. 2019 genomfördes en större ombyggnad av stationsområdet och bangården, för att skapa en fjärrstyrd mötesplats mellan Hällnäs och Lycksele.

Järnvägen har genom åren haft stor betydelse för byns utveckling. Den möjliggjorde bl.a. avtransport av träkol, ved m.m. och var en bidragande förutsättning till etableringen av flygbasen.



Åmsele kyrka

Förslag på kapell/kyrka i Åmsele togs första gången upp på sockenstämma 1856. Vid avvittringen 1858-60 kan det förutsättas att inrättande av plats för "bönhus" och begravningsplats ingående diskuterades, men tydligen utan dokumenterat resultat. I sammanhanget bör det också påpekas att norra delen av Degerfors församling utökats 1869 genom att byarna Maltträsk/Bäck, Mårdsele och Manjaur överförts från Lycksele församling, vilket sannolikt gav "draghjälp" på flera sätt. Vid inledningen av laga skifte 1871, framförde berörda byamän, utan diskussion sinsemellan, krav på att bestämd avstyckad mark för nämnda "bönhus" och begravningsplats skulle avsättas som "samfällid". Marken ifråga angavs vid inventeringen som åker, äng och skog. Redan senare samma år presenterade byborna ett kostnadsförslag samt ritningar på en kyrka, vilket följaktligen nogsamt förberetts före den verkställda avstyckningen. Efter vissa diskussioner, företrädesvis av ekonomisk art, kunde byggande påbörjas och den första delen av kyrkan, med långhus och läktare för sammantaget 500 personer, invigdes den 17 April 1873.



Vid invigningen 1873 saknades tornbyggnaden med klockstapel, vilken uppfördes och invigdes 1875. Det bör nämnas att den nya kyrkan saknade all form av uppvärmning och var omålad samt ytterst sparsamt dekorerad invändigt. Bristen på uppvärmning kunde förmodligen sätta gudstjänstbesökarna på svåra prov vintertid, tidvis med temperaturer på -20 eller -30 grader. Dessutom finns beskrivet att fåglar utan större problem också kunde ta del av den religiösa förkunnelsen i kyrkorummet. I början av 1900-talet gjordes en omfattande renovering av kyrkan som fick kompletterande värmeisolering, målades utvändigt på enklaste sätt samt försågs med viss uppvärmning (2 stora kaminer). Dessutom gjordes vissa ytterligare enklare dekorationer. 1926 restaurerades kyrkan genomgripande med bl.a. ombyggt korparti, nytt värmesystem, ommålning ut- och invändigt, elinstallation samt dekorationsmålning (inkl. altartavla) utförd av konstnären Leander Engström. Vissa av dekorationsmålningarna ansågs "anskrämliga" och övermålad 1965. Lyckligtvis hade den lokale målarmästaren förutseendet att utföra uppdraget på så sätt att målningarna i framtiden kunde återställas, vilket också gjordes 1993.

Kyrkan av idag är byggd i enkel sentida nyklassicism och består av rektangulärt långhus, med lägre och smalare kor där sakristian är inrymd. Kyrkan har en nord-sydlig orientering, med tornet i norr och koret i söder. Långhusets innertak är ett treadingstak, medan korets innertak är ett tunnvalv. Tornet är fyrkantigt och försett med en fyrkantig lanternin, krönt med ett kors.

Ett gravkapell, ritat av Knut Nordenskjöld i 1920-talsklassicistisk stil, uppfördes och invigdes 1937. Efter en insamling, insattes tornur (efter ritningar av Torkel Sjöström) 1957 i tornet. I slutet av 1950-talet utvidgades begravningsplatsen med den s.k. Nya kyrkogården.

Beträffande inventarier kan speciellt nämnas;

- Den första orgeln, samtida med kyrkan, byggdes av bonden Johan Vincent Lundström. En ny orgel (den befintliga) installerades 1937
- Den befintliga predikstolen utfördes även den, huvudsakligen av Johan Vincent Lundström
- Stora kyrkklockan skänkt av Lars Peter Glas, Umeå. Gjuten i Stockholm 1874
- Lilla kyrkklockan är ett arv från Degerfors kyrka. Gjuten i Stockholm 1794
- Ett oblatskrin i tenn, utfört av mästaren Johan Gustav Ryman i Stockholm 1761



Kyrkan är i det närmaste oförändrad sedan 1926 och präglas av klassicismens rena enkelhet. Åmsele bildade ett eget kyrkobokföringsdistrikt i Degerfors (nu Vindelns) församling, åren 1924-1962. Åren 1962-2005 bildade Åmsele en egen församling.

Enligt gåvobrev daterat 30/11 1907 överlät Holmsundsbolaget den jordbruksmark (=Åmsele 1³⁶) som hörde till det övertagna hemmanet Litt Caa, på dåvarande Degerfors landskommun, med den

uttalade avsikten att marken skulle användas till ett framtida prästboställe. En ståndsmässig prästgård uppfördes dock först 1920. I mellantiden hade Åmseles första skolbyggnad hunnit uppföras 1915 på marken i fråga. Kostnaden för prästgårdsbygget (inkl. uthus) uppgick till 49 662kr och 35öre. 1996-97 uppfördes en församlingsgård vid parkeringen utanför grindarna till kyrkan.

Åmsele skola

Osäkerhet råder beträffande när den första skolan inrättades i byn, men det bör rimligen ha skett runt 1860. Vi vet dock att 1880 fick barnen organiserad undervisning av en utbildad lärarinna, så att de klarade av enklare matematik och lärde sig läsa och skriva. Skolan ambulerade mellan olika hus och stugor i byn och bedrevs företrädesvis med ett uppdelat studieår, med yngre barn halva året och äldre barn andra halvan.

1915 byggdes det första egentliga skolhuset i byn. Det nya skolhuset innebar att heltidsläsning kunde införas och därmed bättre tillgång på undervisningsmateriel. Skolformen var inledningsvis B2 (en lärare för klasserna 1-2 och en lärare för klasserna 3-6) för att senare bli B1 (en lärare för klass 1-2 resp. 3-4 och 5-6) och sedan A (en lärare för varje klass). Då skolhuset hade för få klassrum för A-skolans behov, fick rum hyras i något av byns missionshus.

Detta skolhus fick tjänstgöra till och med vårterminen 1959 då den nya skolbyggnaden stod färdig. Byggnationen hade föregåtts av intensiva och tidvis uppslitande diskussioner, bland annat beträffande placeringen av den nya skolan. Tre alternativ förelåg, på gårdet där nuvarande vägen till Slipstensjön går, strax söder om Lutherska missionshuset samt på gårdet bakom Renbergs Smides & Rep. Valet föll som bekant till slut på det senare alternativet.

Tyvärr hade också något "gått på tok" under projekteringen, då det nya skolhuset endast fick sex klassrum (inledningsvis enl. plan endast fem), samtidigt som sjuårig likväl som åttaårig folkskola införts tidigare.

Hösten 1960 överfördes dessutom elever från Manjaur, Mårdsele, Forsbacka, Brännforsliden m.fl. till den nya skolan. Dessa elever hade tidigare fått sina "lärospån" i Mårdsele (klass 1-3) samt Manjaur (≥ klass 4). Från höstterminen 1961 började elever (åk7 & 8) från Slipstensjön tillföras skolan. Tre år senare överfördes även årskurserna 1-6. Dessa elever hade tidigare fått sin undervisning i Yttersjön. Eleverna från Slipstensjön blev med tiden så många att dubbla skolskjutsar behövdes vissa år. Följaktligen präglades de första åren i den nya skolan av konstant platsbrist, med påföljd att byns missionshus även fortsatt fick skolan som hyresgäst. En annan konsekvens var att vissa klasser tidvis bestod av fler än 30 elever, då en uppdelning i parallellklasser omöjliggjordes på grund av platsbristen.

Den 9-åriga grundskolans införande i mitten av 1960-talet (högstadielklasserna 7-9 undervisades i Vindelns) likväl som minskande elevunderlag medförde att platsbristen löstes och senare förbyttes till det motsatta problemet. Skolan blev för stor!

I dag utnyttjas skolbyggnaden för s.k. småbarnsskola (klass 1-3) samt förskola. Då en av byggnadskropparna (kök och matsal samt gymnastiksal) blev övertalig i början av 2000-talet, togs lokalerna i anspråk för Folkets Hus 2009 (se Folkets Hus). Det gamla skolhuset (byggt 1915) nyttjades efter åren som skola, av försvaret som förråd fram till tidigt 2000-tal och är även i dag förråd, men nu för privata ändamål.



Ålderdomshem & Läkare

Degerfors (senare Vindelns) kommun uppförde i mitten av 50-talet ålderdoms- och pensionärshem, strax väster om det som då utvecklats till byns busstation. Ålderdomshemmet fick 8 lägenheter och pensionärshemmet 6 lägenheter. Hela komplexet stod färdigt 1955. I källarplanet på ålderdomshemmet inrättades ett kapell, lokaler för terapi samt läkarmottagning för den besökande läkaren från Vindelns (vanligtvis en dag i veckan). 1986 flyttade läkar- & sjuksköterskemottagningen till separat byggnad på samma område. Byggnaderna renoverades och tillbyggdes 1987-88 till s.k.

serviceboende. 2010 avvecklades läkar- & sjuksköterskemottagningen i byn, varefter byggnaden flyttades till annan ort. Sedan tidigt 30-tal och fram till ålderdomshemmets tillkomst, tog den besökande läkaren emot sina patienter på övre våningen i Lundströms pensionat (se nedan).

Rättskipning/Polis

Det tidigaste formerna för upprätthållande av ordning och säkerhet åvilade medborgarna i lokalsamhället i allmänhet och sockenstämman i synnerhet. Sockenstämman, under prästens ledning, kunde döma personer som begått förseelser och mindre brott. Allvarligare mål hamnade hos häradsrätten, där länsman kunde fungera som åklagare. Till sin hjälp hade präst och stämma s.k. sexmän, vilka skulle hålla ett vakande öga på bl.a. ordningen i olika delar av socknen.

Förutom nämnda sexmän, fanns från 1700-talet också minst en fjärdingsman i varje socken. Som ämbetsstecken bar fjärdingsmannen en särskild skärmmössa vid tjänsteutövning.

De olika fjärdingsmännen löd i tjänstehänseende under en kronolänsman (i dagligt tal "Länsman"), vilken utsågs av landshövdingen. Både kronolänsman och fjärdingsmän hade förutom polisära uppgifter även bl.a. fiskala (=skatteindrivning) uppgifter. Länsmännen fanns kvar till 1917 då de ersattes av "Landsfiskaler", med i huvudsak samma funktion men med ytterligare arbetsuppgifter. Sexmännen avvecklades i början av 1860-talet och deras arbetsuppgifter överfördes huvudsakligen på fjärdingsmännen, vilket på sikt tillsammans med en ökande befolkning innebar behov av ett utökat antal av "lagens väktare" i många kommuner (socknar). För anställning av dessa utgick ett extra statsunderstöd till kommunen i fråga. De utsedda fick beteckningar som "Extra polisman", "Extra fjärdingsman", "Polisuppsyningsman" m.m.

I fallet Degerfors landskommun fick dessa "extra fjärdingsmän" av outgrundlig anledning titeln "Verksbetjent", för att senare dock få titeln "Fjärdingsman" (och då troligen fullt betalt som sådan). Då det beslutats att Åmsele med omnejd (likväl som bl.a. Granö) skulle ha en verksbetjent-tjänst utsågs arrendatorn i Kvarnsele Gustaf Anton Nordström (1835-1908) till uppdraget i fråga, vilket givetvis var en deltidssysselsättning. Gustaf Anton ersattes tidigt 1900-tal av bonden Karl Gustaf Nilsson, vilken i sin tur ersattes av Nils Johannes Israelsson tioåret senare. Båda bar nu titeln "Fjärdingsman" i stället för "Verksbetjent".

1925 kom en ny polislag som formaliserade polisens organisation och därmed också ställde krav på utbildning för de olika tjänsterna i organisationen. De lägre polisiära tjänsterna förblev trots detta även fortsatt en kommunal angelägenhet.

Nämnda polislag låg troligen bakom att fjärdingsmanstjänsten i Åmsele blev vakant i början av 1930-talet, då "Jan-Israel" blev "f.d. Fjärdingsman". Inte förrän 1947 fick Åmsele en ny fjärdingsman, då i formen av Kurt Olof Göte Johannes Forsgren, vilken 1954 fick titeln "Poliskonstapel".

Som konsekvens av förstatligandet av polisväsendet 1965 försvann polistjänsten i Åmsele, varvid Göte Forsgren med familj flyttade till Vindeln något år senare.

I sammanhanget kan också nämnas att som direkt resultat av händelserna i Ådalen 1931, organiserades en "statspolis" vilken skulle stödja den lokala polisen beträffande allvarligare ordningsfrågor samt fungera som kriminal- och säkerhetspolis. Statspolisen stationerades i 19 olika städer i landet, bland annat i Umeå.

Brandbekämpning/Brandförsvaret

Som framgått ovan, var allvarliga brandolyckor tämligen vanligt fram till långt in på 1900-talet. Skälet var givetvis att brandförsvaret var eftersatt samt bl.a. att uppvärmning, matlagning, belysning etc. var huvudsakligen beroende av öppen eld/låga. Därtill kan läggas att tillgång på elfasta/obrännbara material för isolering, taktäckning, avskärmning m.m. endast fanns att tillgå i begränsad omfattning. De tidiga el- och telefoninstallationerna samt anläggningarnas skyddsfunktioner lämnade också en hel del övrigt att önska, vilket bl.a. i samband med åska kunde orsaka brand.

De regler för brandförsvaret som fanns gällde på sin höjd bara administrativa tätorter (städer, köpingar och senare municipalsamhällen), landsbygden fick klara sig bäst de kunde. Först 1913 kunde f.ö. en

landskommun anta stadgar/brandordning för det lokala brandväsendet, men få utnyttjade den möjligheten.

1914 utfärdades bestämmelser beträffande skogsbrandsläckning. Konsekvensen var i normalfallet att varje landskommun bildade en "skogsbrandsrote", vilken leddes av en "brandfogde" som valdes av kommunalstämman. I roten ingick samtliga arbetsföra manliga personer i landskommunen mellan 18 och 60 år, vilka var skyldiga i att delta i skogsbrandssläckning.

En ny lag beträffande släckning av skogsbränder tillkom 1937. I den lagen ställdes större krav på rotarnas organisation.

1941 hade 225 landskommuner av 2353 (= ca 10%) en av respektive länsstyrelse antagen brandordning, gällande antingen enbart endast del av kommunen (=tätort) eller hela kommunen. I fallet Västerbotten med många municipalsamhällen, "tvingades" många landskommuner att ha en brandordning gällande åtminstone dessa municipalsamhällen. Degerfors landskommun hade som mest tre municipalsamhällen, Vindeln (1924-1958), Hällnäs (1937-1962) och Granö (1941-1958). Sammantaget innebar regelverket fram till och med år 1944 att de administrativa tätorterna med stöd av lagstiftningen hade ett brandförsvaret, medan det för landsbygden räckte med ett tämligen enkelt utformat skogsbrandförsvaret. Följaktligen blev det för landsbygdens del, att huvudsakligen lita till frivilliga initiativ.

Inte förrän 1/1 1945 kom den lag som fastställde att;

"Varje kommun skall i enlighet med vad i denna lag finnes stadgat upprätta och vidmakthålla ett brandförsvaret, som för samtliga kan anses tillfredsställa skäligen anspråk på trygghet mot skada av brand (skogsbrand däri inbegripet)".

För att uppfylla detta måste varje kommun ha minst en brandstyrka samt en brandchef och en eller flera vice brandchefer. Beträffande landskommuner skulle nu borgarbrandkårer inrättas (alt. avtal med s.k. brandkårsföreningar), vilka skulle täcka hela kommunen (inte bara ev. administrativa tätorter). Alla kommuner skulle ha antagit en brandordning och överlämnat denna till resp. länsstyrelse för prövning och fastställande senast 1/1 1947. Genom de nya regelverkens tillkomst kunde tidigare regler/krav avskaffas. Ytterligare skärpningar och klarlägganden har sedan skett genom brandlag 1962 samt 1974.

För Åmseles del innebär de nya kraven på landskommunen att en borgarbrandkår, försedd med brandbil och motorspruta, inrättades 1947. Brandkåren stationerades i Josef Lundgrens garagelänga (se Kiosk & Bensin nedan) och disponerade en garageplats. På grund av det ytterst begränsade utrymmet disponerades även fortsatt ett förrådsutrymme i ett av de båda förråden vid "kemikalia" (se Butiker /Affärer nedan). Det sistnämnda utrymmet hade även tidigare använts för bl.a. lagring av utrustning för skogsbrandsroten. 1951 tillträdde den nyligen utbildade vice-brandchefen Fredrik Andersson som brandkårens chef. Dessförinnan hade Josef Lundgren fungerat som t.f. chef för kåren.

1965 stod en ny brandstation klar uppe på Tallbackavägen. Vi skall nog tacka etableringen av flygbasen för att stationen fick den storlek den fick. Detta då den ursprungliga planen var ett avsevärt mindre (=billigare) alternativ med endast en garageplats. 1986 tillträdde Sten Nilsson som ny chef för räddningstjänsten (f.d. borgarbrandkåren) i Åmsele. Tyvärr varade som bekant det chefskapet endast i två år.

Slutligen bör det kanske framhållas att det stora pådrivarna för inrättande av ett heltäckande brandförsvaret var främst försäkrings- och skogsbolagen, vilka slutligen fick draghjälp av världsläget (läs civilförsvaret).

Åmsele borgarbrandkår 1957



Åmsele kvarn

Mark avsattes vid Åman för kvarnbygget i samband med laga skifte 1873. Kvarnen stod färdig 1892 och hade en kapacitet på ca 2 ton/dag. Tidigare hade en s.k. skvaltkvarn funnits på samma plats. Kvarnen byggdes på initiativ av jordbrukare i Åmsele samt angränsande byar (bl.a. Mårdsele, Holmträsk, Bjursele m.fl.) och bekostades helt med egna medel. Samma byggmästare anlätades som vid kyrkobygget, tjugotalet år tidigare. Kvarnbygget var av vital betydelse för jordbruket i närområdet, då behovet av mjöl för livsmedelsanvändning (bröd/gröt) och djurfoder var allmänt. Företrädesvis maldes korn men också viss mängd råg. Förutom två malningslinjer installerades även en havrekross. Driften av kvarnen blev speciellt viktig under de båda världskrigen, då mat ransonerades och allt malgods och mjöl skulle redovisas till myndigheterna. Otivelaktigt förekom både s.k. svartmalning och fusk med kvantiteter och vikter. Mjöltnare fälldes under båda ransoneringsperioderna (världskrigen) för oegentligheter, med dryga böter resp. kortare fängelsestraff som påföljd. Kvarnen drevs inledningsvis av vattenhjul, sedan vattenturbiner, för att sedan elektrifierades i samband med att det nya kraftverket i Åman togs i drift 1940. Kvarnen fick sin elkraft gratis, då vattenmängden i Åman inte skulle räcka till både kvarn och det nya kraftverket.



Kvarnen var i drift fram till tidigt 1970-tal. De senare åren med allt mindre mängder spannmål och företrädesvis för malning av fodermjöl. Kvarnen är en av de bäst bevarade kvarnarna i länet, med flera orörda äldre maskinelement likväl som en byggnad i närmast ursprungligt skick.

I samband med byggandet av kvarn och sedermera såg, byggdes en damm för att reglera vattenflödena till kvarn och såg, samt senare också möta flottningens behov. Dammen, vilken renoverades genomgripande 1958, är sedan 2018 borttagen i sin helhet.

Mellan dammet och kvarnen, på samma utloppskanal, uppfördes också en spånhyvel.

Åmsele grovbladiga såg

Mitt emot kvarnen, på norra sidan av Åman, byggdes i början av 1900-talet en såg av Åmsele byamän. Mark införskaffades 1903, men bygget drog ut på tiden och var inte klart förrän sent 00-tal. Sågen drevs av en vattenturbin redan från början. 1918 installerades byns första elverk i såghusets bottenvåning. Kort därefter havererade den befintliga vattenturbinen, för att sedan ersättas med separata turbiner för såg och elverk. Den 22 december 1934 brann såghuset ned till grunden. Då sågen levererat sågade trävaror till den närbelägna snickerifabriken, drabbades denna givetvis av akut brist på råmaterial.

Åmsele barnmorskehus

Att föda barn var tidigare förenat med livsfara. Om barnmorskan hann komma fram i tid, var förutsättningarna större för en lyckad utgång – för både mor och barn. Det var därför viktigt att barnmorskans bostad låg strategiskt rätt placerat. Av den anledningen uppfördes barnmorskehuset i Åmsele i början av 1890-talet. 35 byar i grannskapet bidrog till virke och kontanter. Huset byggdes som enkelstuga i två plan med tillbyggt trapphus mot landsvägen (lv 363).



Barnmorskehuset i sig kom dock aldrig att fylla sin tänkta funktion som bostad för distriktets barnmorska. Fröken Matilda Glas, som tillträtt barnmorsketjänsten 1886, fortsatte vara inneboende på ett av byns hemman, trots att huset stod klart. Hennes efterträdare var samtliga gifta och hade egna bostäder i byn. Huset har genom åren använts som bostad för en mängd privatpersoner likväl som affärs- och hantverkslokal (nedre plan). Det första skomakeriet öppnade 1918, varefter konsumbutik inrättades och slutligen åter skomakeri. Byggnaden ägs idag av Åmsele byamän och renoverades 1994.

Missionshus (samlingsbegrepp för väckelserörelsens samlingslokaler)

Väckelserörelsen blev som bekant intensiv i Västerbotten och Åmsele (med omnejd) var inget undantag. Först ut var Evangeliska Fosterlandsstiftelsen (EFS). Efter att de första åren ha anordnat sina möten hemma hos sina församlingsmedlemmar samt i en parstuga på Kvarnbränna, köpte församlingen 1927 en passande tomt för sitt missionshus. Byggnaden från Kvarnbränna fick tjäna som stomme för det nya missionshuset "Lutherska", som förutom möteslokaler fick en mindre lägenhet på ovanvåningen. Huset ägs idag av en privatperson och används företrädesvis som förråd. Åmsele missionsförsamling bildades 1889 och fick 1896 i gåva en tomt för sitt nya missionshus, vilket mer eller mindre omgående började byggas. Byns första renodlade missionshus stod klart 1900. Även i detta fall byggdes förutom möteslokaler en lägenhet på övre våningen. Huset har genom åren byggts ut och renoverats med bl.a. ny fasadbeklädnad. I dagsläget ägs och används huset som fritidshus av två familjer.

Under de år som missionsverksamheten i de båda husen pågick, anordnades s.k. mässor höst, jul och vår växelvis i de båda missionshusen. Dessa var generellt sett välbesökta och sålde handarbeten, slöjdalster, bakverk m.m. samt givetvis mat av lokal karaktär (palt, blöta etc etc). Uppträdande av barngrupp eller motsv. samt en kortare religiös betraktelse var en given programpunkt.

De båda församlingarna fick se sina medlemsantal minska i takt med den äldre generationens frånfälle för att slutligen upplösas under 1980-90 talet

Pingstväckelsen kom till bygden ca 1930 och då var, som framgår ovan, både EFS och Missionsrörelsen väletablerade, varför genomslaget blev mindre i grannskapet. Pingstförsamlingen som hade medlemmar i, förutom Åmsele, framför allt Maltträsk och Strycksele med omnejd, byggde sitt missionshus i just Strycksele 1945.

Post

Poststation, eller kanske mer korrekt postställe, inrättades hos Frans Jakob Grahn runt 1890, vilken vid detta tillfälle var brukare av hemmansdelen litt Ca 1/40 mtl tillhörig Alma Josefina Nilsdotter. Efter P A Sjöstedts etablering på Botelvägens högra sida strax efter 1900, övertog Sjöstedt uppgiften som poststationsföreståndare. Det kan för formens skull nämnas att Grahn 1896 köpte tomten Åmsele 1⁷ på nuv. Botelvägens vänstra sida, där hans senare skulle uppföra sitt hus som stod färdigt 1909.

Utdelningen av post, vilket också inledningsvis sköttes av Grahn, var två gånger i veckan (d.v.s. ungefär som idag) och posten transporterades då inledningsvis från Ekorrtträsk. Vi kan nog utgå ifrån att mängden post var ganska beskedlig, då läskunnigheten likväl som skrivkunnigheten på många håll var ganska begränsad.

I och med tillkomsten av stambanan genom övre Norrland, Vännäs – Jörn 1892-93, kunde posten härefter levereras per postdiligen från Hällnäs via Strycksele.

Efter Sjöstedts frånfälle 1918 övertog dottern Rut uppgiften som föreståndare. Hon hade då gift sig med affärsbiträdet Johan Ludvig Gren, bördig från Sävar. I och med att järnvägslinjen Hällnäs - Lycksele tillkom 1924, kunde ankommande och avgående post transporteras per järnväg till Åmsele station och därifrån med turbil upp till själva byn.

1931 övertog Thyra Strandberg (från Knaften) anställningen som föreståndare, detta då Rut och hennes familj flyttade till Skelleftehamn. Förändringen medförde också att stationen flyttade till Nordströms fastighet (idag Byavägen 39) efter att Thyra gift sig 1935 med Alexius "Alex" Nordström. Mängden postförsändelser och ärenden ökade genom åren, varför det till slut blev nödvändigt med en separat poststation. En sådan stod 1955 klar på den tidigare nedbrunna snickerifabrikens tomt, centralt i byn. 1960 avlöstes Thyra av Harry Jonsson och hans fru Elsy, vilka inflyttade från Murjek i Norrbotten. Efter Harrys död 1983 sköttes stationen en tid av Harrys fru Elsy, vilken efter-träddes av Sigrid Nilsson från Bjursele fram till avvecklingen av stationen och införandet av lantbrevbäring 1995. Det senaste posthuset är idag privatbostad.



Telefon

Den första telefonväxeln installerades hos P A Sjöstedt på Botelvägen 1908. Växeln hade tio linjer och var placerad på ena väggen i köket. Hustrun Anna Josefina stod som föreståndare och ansvarig för driften. Givetvis fick övriga familjemedlemmar hjälpa till när så behövdes. Allt efter att antalet abonnenter ökade fick växeln byggas ut, för att strax innan automatiseringen 1966 ha cirka 150 abonnenter. Växeln hade då flyttats över Botelvägen, till andra våningen på Helge Sjöstedts fastighet. Då samtliga samtal skulle manuellt expedieras tiden stationen var öppen, kom formell skiftgång att krävas när stationen växte. Sista föreståndaren före 1966 var Greta (Margareta) Sjöstedt/Brändström, yngre syster till Helge.

Folkets Hus

Åmsele Folketshusförening bildades formellt 1945. Dessförinnan hade viss verksamhet bedrivits i en lösare form i en byggnad på Kvarnsele, belägen norrut från Ögrens, vid skogsbrynet. Byggnaden vilken var ett "hyfsat" väl tilltaget bostadshus, fick smeknamnet "Blå hallen".

1945 köpte den nybildade föreningen en fastighet efter vägen till Holmträsk, vilken tidigare bland annat tjänat som "hönseri". Efter vissa renoveringsarbeten togs den nyinköpta fastigheten i bruk för filmförevisning och andra sammankomster.

1946-47 byggdes en helt ny byggnad nere vid Åman, mer centralt belägen och helt anpassad för verksamheten. Inledningsvis var byggnaden inte försedd med källarvåning, vilken grävdes ut och färdigställdes något år senare. När hela projektet var genomfört disponerade föreningen förutom en större fest- och samlingslokal med riktig scen, en mindre samlingslokal (där också servering kunde anordnas) samt loger i källarplanet. På övre våningen inrättades maskinrum för filmprojektorer samt en bostadslägenhet, i första hand avsedd för vaktmästaren.

Fastigheten renoverades genomgripande i slutet av 70-talet, med bl.a. tilläggsisolering och ny fasadbeklädnad.

Då den ena av byggnadskropparna vid skolan (med matsal, kök och gymnastiksal) blivit övertalig och då driftkostnaderna för fastigheten vid Åman ökat drastiskt i början av 2000-talet, togs beslut att flytta verksamheten till byggnaden vid skolan. Efter att ha modifierat den förutvarande gymnastiksalen till samlingslokal, kunde verksamheten flyttas över 2009. I sammanhanget bör nämnas att föreningen också samtidigt investerade i projektionsutrustning för digital filmvisning, vilken fortsatt används regelbundet. Premiären för den digitala filmvisningen var 2011, med visning av filmen "Jägarna 2" (utsålt).

Blå hallen brändes ned av ägaren (vilket han sedermera ångrade) en tid efter att verksamheten där upphört. Huset vid Holmträskvägen blev bussgarage, verkstad och nu åter garage. Fastigheten vid Åman såldes till två privatpersoner och används som förråd.

Tält-/Campingplats

I mitten av 1960-talet tog dåvarande Degerfors kommun beslutet att campingplats skulle inrättas i bland annat Åmsele. Så här efter nästan 65 år, kan väl dagens folkvalda fundera på om drift av campingplatser verkligen hör till kommunens kärnuppdrag. Icke förty, så kan vi nog slå fast att åtminstone Åmsele troligtvis skulle sakna campingplats idag om beslutet inte tagits.

Nåväl, Åmseles campingplats eller kanske mer korrekt "Tältplats", anordnades raskt på tallheden ca 50 m sydöst om det befintliga båthuset vid Åmans norra strand, nära utloppet i älven. Faciliteterna bestod av eldstad, torrdass, soptunna samt kran med rinnande kallt dricksvatten. Skylt med texten "Tältplats" sattes upp vid korsningen Backenvägen / Iv 363. Vi kan väl säga att köerna in till tältplatsen var "hanterbara". Campingvärd var Valborg "Bojan" Karlsson.

Vid denna tid var moderniteter som husvagn och husbil tämligen okända begrepp. Lyxen med campingstugor hade dock börjat få visst genomslag, i övrigt innebar camping vid den här tiden generellt sett "tältförläggning".

1972-01-24 förvärvar kommunen en del av hemmanet Åmsele 2⁴⁰, beläget mellan Iv 363 och Åman samt gränsande till Kvarnsele. Inom kort flyttades camping-/tältplatsen till det nyligen införskaffade

markområdet, där också tre något större campingstugor uppförs något år senare. Tillika ställs två plus en begagnade mindre stugor upp. Oklart var de senare hämtats ifrån. Campingvärd blir nu den nya grannen, Birgit Thurén.

Kommunen har nu verkligen "gått ut ifrån land" (vits), då även badplats (inkl. omklädningshytt och flytbryggor), inrättas. Badplatsen innebär också att ett antal kubikmeter sand införskaffas och tippas ned i Åman.

I andra halvan av 70-talet uppförs en administrationsbyggnad för campingplatsen. Byggnaden kom att innehålla en köksdel, dagrum med tv samt toaletter och dusch. Sedermera försågs byggnaden även med altan. I mitten av 80-talet uppförs ytterligare tre större stugor, nu i ett timrat utförande.

1998 säljer kommunen hela campingplatsen (utom marken) till två privatpersoner från Vindeln. Köpeskillingen var 5.000kr, vilket kan betraktas som ett kraftigt underpris. Affären utlöste upprörda känslor i byn, främst på grund av storleken på köpeskillingen samt att ingen i byn involverades i uppgörelsen.

Tyvär visade det sig snart att köparna inte var rätt personer att driva och sköta en campingplats, varför vissa driftiga personer i byn såg sig tvingade att agera i frågan. Följaktligen startades en ekonomisk förening, vilken sålde andelar för 500kr/st till hugade spekulanter och lyckades år 2000 förvärva campingplatsen av de tidigare ägarna. Köpeskillingen blev nu 50.000kr(sic!).

Dessutom fick de nya delägarna "som lök på laxen" chansen att ingående bekanta sig med faciliteterna, då städning och underhåll var gravt eftersatt.

Föreningen utarrenderar campingplatsen till olika värdar, med lite olika utfall tills att fam. Wahlqvist tar över värdskapet, vilket innebär en stabilisering av drift och underhåll. I sammanhanget bör också nämnas att Lennart Wahlqvist redan 1995 var "eldsjälen" bakom tillblivelsen av tennisbanan och boulebanan

2010 tar den ekonomiska föreningen beslutet att sälja campingplatsen till företaget Jemwas AB, vilket även i December samma år förvärvar 4H-lägergården. Bakom företaget stod inledningsvis ett konsortium av lokala privatpersoner. Jemwas väljer givetvis att integrera de båda verksamheterna och omlokalisera servicefunktionerna till lokaler på förutvarande 4H-gården, med påföljd att delar av den tidigare administrations-byggnaden blir övertalig och konverteras till uthyrningsrum. Efter att fördelat ut de ekonomiska tillgångarna, går den ekonomiska föreningen i likvidation.

Gästgiveri/Rum

Byns äldsta gästgiveri och skjutsstation var inrättat hos bonden och nämndemannen Karl Gustaf Nilsson och senare hos hans son Gustaf Helmer Nilsson. Det aktuella huset, 1960 tämligen förfallet, senare flyttat och konverterat till fritidshus.



I början av 1900-talet inrättades gästgiveri hos bonden (samt fjärdingsmannen, flottningschefen, kyrkvärden, klockaren, orgeltramparen och nämndemannen) Nils Johannes Israelsson och hans äkta hälft Karolina Alexandra Åström. Gästgiveriverksamheten hos Israelssons upphörde tidigt 20-tal.

1906-07 uppförde Artur Teodor Lundström en större fastighet vid landsvägen (nuv. lv 363) och på sitt hemman. 1933 återuppfördes byggnaden efter brand. Fastigheten kom att inrymma pensionat (12 bäddar) samt café. Dessutom drev Lundström åkerirörelse med två personbilar och en lastbil.

1943 övertog sonen Almer rörelsen. Pensionats- och caférörelsen avvecklades i början av 50-talet, varefter Almer fortsatt drev åkerirörelsen med taxibil fram till tidigt 70-tal.

Fastigheten hyrdes inledningsvis därefter av 4H-rörelsen, för att 1978 övertas formellt och användes som lägergård fram till slutet 80-talet. I dagsläget är fastigheten integrerad i den bredvidliggande campingplatsen som receptions- och administrations-byggnad.

Café/Bagare

Åmsele hade en tid tre caférörelser med tillhörande bagerier av varierande omfattning. Två av rörelserna redovisas under andra rubriker ovan resp. nedan.

Bagaren Johan Andersson inflyttade 1910 från Härnösand (född i Tväråträsk) och etablerade sig i Johan Erikssons fastighet (se nedan). 1913 förvärvade hans hustru Matilda Karolina Karlsdotter en tomt i byn, där familjen sedermera byggde en fastighet som inrymde bageri och affärslokal med mindre cafédel. Byggtiden blev tämligen utdragen, främst beroende på världsläget, varför byggnaden inte stod helt färdig förrän 1922. Fastigheten moderniserades och tillbyggdes genomgripande sent 30-tal, med bl.a. utökad caféörelse och samlingslokal, varvid byggnaden fick de utseende den har i dagsläget. Sonen Klas övertog succesivt rörelsen och drev verksamheten med bageri och café vidare till sin död 1976, varefter bageri- och caféverksamheten avvecklades. Många skolbarn under 1950-talet har minnen från skolluncherna som serverades i samlingslokalen fram till 1959, då den nya skolan och dess matsal togs i bruk.

Föreningsbanken bedrev sedan sin verksamhet i förutvarande cafélokaler en tid. Fastigheten är i dag privatbostad.

Flera av bakverken blev med tiden uppskattade och eftertraktade långt utanför byns omgivning. Nämnas bör bl.a. deras limpa och mazariner, men framför allt "Anderssons hållbara". Det senare en produkt speciellt framtagen för samernas behov, vilka köpte bröden "säckvis" för lagring i kåtor och bodar i fjällvärlden. Hållbarheten skall ha varit närmast obegränsad, förutsatt att de lagrades torrt.

Skogen & Skogsbolagen (inkl. dåvarande Domänverket)

De privata skogsbolag som kom att etablera sig i byn och dess omgivning hade i många fall ett tämligen "vildvuxet" förflutet. Först ut förefaller ha varit James Dickson & Co med säte i Göteborg, vilken var en av huvudägarna till Baggböle såg. Redan 1862 köper Dickson hemmanet Kvarnsele. James Dickson & Co, Baggböle såg, Svartviks såg och Holmsunds AB blev alla vad det led, SCA. Ett annat "gäng" var Lars Glas i Umeå och Anders Åström i Degerfors (nuv. Vindelns), vilka ca 1870 tillskansar sig hemmanet Vallnäs. De båda var huvudägare i Sandviks Ångsåg AB, vilket med tiden kom att ingå i Mo Domsjö AB, idag Holmen. Givetvis var de båda nämnda förvärven inte de enda som gjordes av bolagen, men får tjäna som exempel.

De tidiga skogsbolagen var definitivt inga större allmänna välgörare till lokalsamhället eller kommunen. Dock blev de med tiden stora arbetsgivare i bygden, sammantaget den största.

Fram till tidigt/mitten 50-tal var det inte ovanligt att skogsarbetarna tillbringade hela arbetsveckan borta från hemmet, övernattande i kojor på resp. avverkningsplats. En hyrd "kocka" stod för matlagning och viss städning. I anslutning till kojan fanns vanligtvis ett stall för kuskarnas hästar samt givetvis ett "torrdass". Inomhusmiljön i dessa kojor trotsar nog ofta all beskrivning med torkande ullsockor, vadmalskläder och

seldon i kombination med allehanda kroppsliga odörer. Kockan hade alltid ett eget krypin i anslutning till köket. Vanligtvis fanns också en utsedd "hustomte", vilken högg ved, eldade i kojan samt hjälpte "kockan" med vattenhämtning.

Arbetet i sig, oavsett var nätterna tillbringades, var med dagens mått ytterst ansträngande, då allt gjordes för "hand", snöskottning vintertid, fällning, kvistning, kapning och skotning/transport till avläggningsplats. Hästen var givetvis den dragare som kom till användning.

Motorsågen, som började bli allmän i andra halvan av 50-talet, innebar en första revolution i skogsbruket med ungefär en fyrdubbling av produktiviteten per anställd. Nästa revolution kom med införandet av s.k. skogstraktorer sent 50-tal och tidigt 60-tal, som ersättare för hästdragna skotare. Själva avverkningen sköttes då fortfarande av anställda skogsarbetare försedda med motorsåg. Arbetarna transporterades då vanligtvis ut och hem med minibuss till/från de olika avverkningsplatserna.



Under andra halvan av 1970-talet började slutavverkningen helt tas över av maskiner. Gallringar och vissa slutavverkningar gjordes dock fortfarande "motor-manuellt" under början av 80-talet. Under senare delen av 80-talet togs även gallringarna över av skördare, tack vare utvecklingen av engreppsskördaren.



Sedan maskinernas intåg har skogsbruket genomgått en enorm rationalisering. Under sent 1960-tal avverkade en skogsarbetare omkring 10 kubikmeter per dag. Dagens avverkningsmaskiner avverkar mellan 200 och 300 kubikmeter per dag.

Sammantaget innebar den beskrivna mekaniseringen av skogsbruket ett verkligt "stålbad" för bygden (i likhet med andra samhällen i liknande situation), med kraftigt minskande arbetstillfällen och utflyttning som konsekvens.

De olika bolagen blev under "storhetstiden" även en betydande byggherre i byn med bostäder, inledningsvis för sina tjänstemän, senare även för sina övriga anställda.

Genom åren hade de olika bolagen vanligtvis sina anställda tjänstemän boende i byn. Dessa hade titlar som Kronjägare (Domänverket), Skogvaktare och Faktor. Sammanlagt hade bolagen 5-6 tjänstemän på plats Åmsele vid en given tidpunkt. Till deras antal skall då läggas alla skogsarbetare som var anställda av resp. bolag, vilket kunde variera i viss mån, men sammantaget 25-30 skogsarbetare bara i Åmsele med närmaste omgivning, kan nog betraktas som ett riktmärke.

Snickeri

Den 10 Juni 1919 avslutade den blivande fabrikören Johan Anton Lövgren sin affär med bonden Olof August Lundström beträffande tomtmark för sin planerade snickerifabrik i Åmsele. Tomten i fråga (Åmsele 2⁵⁴) låg där senare posthuset skulle byggas, men framförallt i närheten av den såg som fanns vid Åman. Fabriken stod färdig 1920 och tillverkningen kom att bestå av fönster, tjärtunnor, enklare furumöbler och butiksinredningar.



Inledningsvis bestod fabriken av endast ett skepp (med tre fönster på framsidan och trappa på norra gaveln) för att i ett senare skede kompletteras med ytterligare ett skepp i vinkel med det första (med fyra fönster i två våningar på framsidan).

14-15 personer fick sin utkomst från verksamheten. Som framgått ovan så drabbades sågen vid Åman av en ödesdiger brand 22/12 1934. Branden medförde givetvis att snickerifabriken fick brist på sågade trävaror för sin produktion. För att avhjälpa bristen uppfördes en mindre såg på Kvarnbränna 1:25 (marken ägd av G A Lindblad vid uppförandet), vilken var i bruk till 1945. Detta då snickerifabriken i sin tur drabbades av en brand, vilken totalförstörde fabriken.

En ny fabrik (med tillhörande såg, på behörigt avstånd från själva fabriken) i södra änden av byn, stod färdig två år senare, 1947. Tillverkningen bestod då huvudsakligen av specialinredningar och trappor och sysselsatte 15-16 personer. Själva sågverksamheten avvecklades i början av 60-talet, då det visade sig ekonomiskt och kvalitativt fördelaktigt att köpa in råmaterialet. Vissa delar (kantverk & klyvsåg) fortsatte dock att användas några år efter avvecklingen. Utrustningen i sågen såldes 1967-68 till externa köpare.

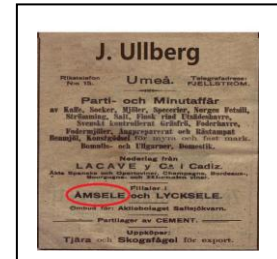


Fabriken tillbyggdes under tidigt 1970-tal och fortsatte sin verksamhet till 1982 då den avvecklades som snickerifabrik. Sista tiden tillverkades huvudsakligen stolar. Lokalerna har sedan dess inrymt ett antal olika småföretag och gör så även idag.

I direkt anslutning till snickerifabriken byggde kommunen ett s.k. Industrihus vilket stod klart 1982. Som förste hyresgäst etablerade sig spackeltillverkaren Gunnar Sjö i lokalerna. Andre hyresgäst blev Karl Göran Andersson som 1991 startade tillverkning av centrumsappar. 1995 förvärvade Bröderna Larssons Snickeri lokalerna av kommunen och flyttade sin produktion från Forsbacka till industrihusets lokaler. 2015 övertogs företaget av Jan och Britta Stormare. Produktionen bestod och består även idag, huvudsakligen av fönster. Under en mellanperiod bedrevs verksamheten närmast 100%-igt som legotillverkning av detaljer till bokhyllan "Ivar" åt IKEA i tvåskiftsform.

Butiker/Affärer

I byn har genom åren ett antal olika affärsverksamheter sett dagens ljus. Först ut var G. Fjellström/J. Ullberg (Ullberg var måg till Fjellström) från Umeå, vilka 1886 startade en filial till sin diversehandel i Umeå. Inledningsvis i hyrda lokaler, för att 1892 förvärva tomten Åmsele 1⁸ i korsningen dagens Iv363 och kyrkvägen, där snart några byggnader stod klara. Själva filialen var belägen längs nuvarande kyrkväg med förråd/magasin vinkelrätt mot kyrkvägen (som idag). Fastigheten skulle längre fram i tiden husera Herlog Carlssons diversehandel. Denna första affärsbyggnad drabbades av brand 10-talet år in på 1900-talet, varefter en ny affärsbyggnad uppfördes av Carl Ludvig, men nu med front mot landsvägen (Iv 363).



Föreståndare för Fjellström/Ullbergs filial i Åmsele var inledningsvis Karolina "Lina" Alexandra Åström från Lycksele, vilken efterträddes 1892 av malträsksonen Herman Olsson. Olssons äldre bror Carl Ludvig köpte upp filialen (inkl. tomt och byggnader) 1894, varefter Herman kunde starta en egen diversehandel i lokalerna, av allt att döma i fortsatt gott samarbete med firma Fjellström/Ullberg. I förbigående kan nämnas att Carl Ludvig redan hade etablerat sig som handlare i Mårdsele. Hans rörelse i Mårdsele skulle i mitten av 20-talet överlätas på Axel Granström från Manjaur. Nåväl, 26/11 1902 förvärvade Olsson en passande tomt

(Hermansro) vid Åmans södra strand. Han byggde där ett passande hus med bostad och affärslokal, vilket stod färdigt 1904. Han bedrev där sin affärsrörelse fram till andra halvan av 1920-talet, då affärslokalen uthyrdes till Åmsele Konsum. Som kuriosum kan nämnas att Herman Olsson också praktiserade som "tandläkare". 1938 köptes fastigheten av Folke Jonsson och hans far slaktaren Edvard Jonsson, vilka bedrev speceri- och charkuteriaffär i fastigheten samt slakteri i angränsande lokaler. Dessutom bedrev Folke åkerirörelse med tre lastbilar, vilken till del var baserad i Mårdsele (Granströms uthuslänga).



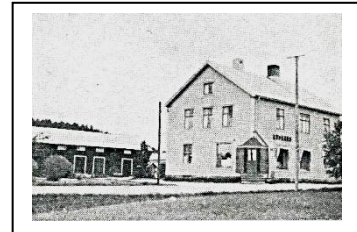
Den öppna ytan mellan affärsfastigheten och slakteriskjulet fick i folkmun med tiden (ök-)namnet "Tarmtorget". Bland annat skärpta hygienkrav bidrog till att rörelsen avvecklades vid årsskiftet 1956-57, varefter familjen flyttade till Umeå. Efter att ha varit uthyrt som enbart bostad till den nye åkeriägaren några år (se "Åkare"), hyrde försvaret huset som förråd fram till flygfältets avveckling. Under tiden hos försvaret fick huset sitt smeknamn "Rosenhill". I samband med förvärvet av marken för drivmedelsanläggningen på "Tarmtorget" kom den förutvarande affärsfastigheten att tillfalla byaföreningen.

Carl Ludvig (se ovan) överlät 1930 sin fastighet på sin son handlaren Herlog Carlsson, vilken redan bedrivit affärsrörelse på fastigheten sedan Gottfrid Lysell (se nedan) lämnat densamma. De första åren drev Herlog Carlsson rörelsen som filial till handlaren Lambert Rönmark i Ruskese, vilken f.ö. även hade en filial i Forsholm. Redan 1921 förvärvade Herlog en direkt anslutande tomt (1¹⁵) till Carl Ludvigs. Inköpet möjliggjorde en utbyggnad av förrådslokalerna likväl som senare byggnation av

kontors- och bostadsdel. Själva affärsfastigheten blev åter lågornas rov kvällen 9-10/8 1941. Den nedbrunna fastigheten återuppfördes inte, utan Carlsson fortsatte affärsverksamheten i förutvarande förråds- och uthuslänga, vilken kompletterades med bostad, fram till nedläggning 1959-60. Den kvarvarande fastigheten har därefter moderniserats och används idag som bostadshus.



Målaren och senare köpmannen Carl Johan Oscar Lysell (bördig från Kristianstad) inflyttade till Åmsele 1891 och öppnade affär i hyrda lokaler 1892. Nio år senare uppförde Lysell en egen byggnad omfattande affärslokaler och bostad. Sonen Oscar Gottfrid Lysell övertog verksamheten 1908. Tyvärr brann det 13 år gamla huset ned 1914, men återuppbyggdes åren 1916-17 på samma plats. Under återuppbyggnadstiden, som drog ut på tiden på grund av världskriget, drev Gottfrid rörelsen i den tämligen nyuppförda affärsfastigheten som senare skulle husera Herlog Carlsson till 1942 (se ovan). 1938 skedde en genomgripande ombyggnad av Lysells nyuppförda fastighet. I mitten av 1950-talet förlängdes huset mot norr och fick i huvudsak de utseende som fastigheten har i dagläget. Vissa ytterligare mindre ombyggnader har dock utförts senare (bl.a. ytterligare en flytt av butiksentrén). Affärsverksamheten, vilken med fog inledningsvis kan kallas diversehandel, blev med tiden en renodlad speceri- och dagligvaru-handel inom ICA-sfären. Verksamheten, vilken hela tiden drivits inom familjen, avvecklades den 30 juni 2001. Fastigheten såldes 2006 till en silversmed, vilken bedrev viss yrkesverksamhet i lokalerna samt nyttjade dessa som kulturhus. 2016 togs lokalerna åter i anspråk för affärsverksamhet (bil & fritid). Lägenheterna (2st) på övre våningen hyrs sedan 2016 fram till 2023 ut externa hyresgäster. Då fastigheten 2022 försålts till en bäruppköpare, skrivs ett nytt kapitel i husets historia.



Åmsele konsumtionsförening, vilka tidigare fört en något ambulerande tillvaro, uppförde en ändamålsenlig byggnad 1934, med affärslokaler och bostad för föreståndaren på övre våningen. Byggnaden tillbyggdes senare med bl.a. utökade lagerutrymmen. 1962 genomfördes en genomgripande renovering, då bl.a. snabbköp infördes. Föreståndare för butiken var från och med 1928, den från Gargnäs inflyttade Andreas Vilhelm Ökvist. Han efterträddes i mitten av 50-talet av Bengt Gustav Berggren, vilken tidigare förestått filialen vid Åmsele station. Förutom filialen på Åmsele station fanns f.ö. också en filial i Mårdsele. Konsumbutiken (Coop) fortlevde till 2012 då verksamheten (inkl. fastigheten) överläts för en (1) krona till Åmsele Livs AB, vilken driver verksamheten vidare som en butik i kedjan "Handlarn". Bostaden på övre våningen uthyrs sedan en längre tid.

Bagaren Olof Johansson förvärvade 1906 en lämplig tomt (Svesia) på motstående sida av landsvägen/lv 363 från missionsrörelsens missionshus. Inom kort uppförde han där en fyrkantig byggnad för sitt bageri. Redan 1909 valde dock Johansson att utvandra till USA, varvid han sålde tomt och byggnad till Johannes Eriksson i Mårdsele. Bagaren Johan Andersson (se ovan) drev sedan verksamheten fram till att hans nybygge blivit klart. Huset blev senare bibliotek. Under tidigt 50-tal etablerade målaren Helge Sjöstedt Åmsele Tekniska Affär "kemikicken/kemikalia" i lokalerna, vilka fortsatt förhyrdes av Johannes (Johan) Erikssons efterlevande. 1970 köpte Birger Persson och hans fru Ebba tomt och fastighet av Johannes son Ivan och övertog själva rörelsen av Helge Sjöstedt. De fortsatte verksamheten som teknisk affär/färgaffär fram till sent 70-tal då Birger förvärvade Vindelns färg och valde att utveckla verksamheten i Åmsele. Den befintliga affärsfastigheten samt vissa intilliggande förrådsbyggnader revs och ett nytt renodlat bostadshus uppfördes på tomten.

Johan Nygren och hans fru Gerda (född Lundström) byggde en ny fastighet norr om Åman, vilken var klar 1954. I den nybyggda fastigheten inrättades en mindre affärslokal, där Gerda drev sy- och handarbetsaffär i kombination med försäljning av underkläder och andra klädesplagg. Affärsverksamheten utvecklades i början av 60-talet, då familjen flyttade till Umeå. Fastigheten såldes till en åkare, vilken utökade tomtmarken med ytterligare uppställningsytor samt konverterade den tidigare affärslokalen till bostadsyta. Fastigheten ägs i dag av en tredje ägare och används enbart till bostad.

Renbergs

Verksamheten som Nils "Nicke" Olof Olofsson Renberg och framför allt hans son Johan Ferdinand Renberg startade och drev, kan svårligen sorteras in under en rubrik utan får nog betraktas mer som ett separat konglomerat, med verksamheter som Café, Cykelförsäljning, Smidesverkstad, Järn- & Sportaffär, Åkeri och Bilreparationer. Allt inte riktigt samtidigt, men nästan.

Nils Olof Olofsson Renberg flyttade 1904-03-01 från Renträsk/Lycksele till Åmsele. Tre veckor senare slutförs köpet av tomten "Rengårdssvedjan" i byn. Renberg uppför på tomten bostadshus samt andra byggnader, bl.a. en mindre smidesverkstad samt garveri



(tillsammans med O.F. Karlberg). 1934 förvärvar sonen Johan Ferdinand en tomt på motstående sida av landsvägen (nuvarande lv 363), där han uppför en fastighet med affärslokaler på markplanet och bostad på övre planet. En fordons-verkstad står klar på innergården 1936, vilken tillbyggs med en ny smidesverkstad 1937. Affärslokalerna på nedre planet av utgörs av Cykelaffär mot syd och Café och bageri mot norr. Förutom detta bedriver Johan Ferdinand taxiåkeri med bl.a. sig själv som chaufför. Givetvis kan också bensin och smörjmedel tillhandahållas till huggade kunder.

I samband med sonen Ivans övertagande i början av 50-talet görs en större renovering av fastigheten med bl.a. ny fasadbeklädnad, men framförallt en genomgripande förändring av affärslokalerna. Nu inrättas Järn- & Sportaffär på hela bottenplanet. I början av 60-talet rivs bostadshuset från 1904 på Rengårdssvedjan och en modernare bostad uppförs.

Smidesverksamheten, som genom åren bl.a. producerat välkända alster som lyftkrokar, isborrar och den s.k. Åmselehyveln, utvecklades 1983. Beträffande hyveln, kan nämnas att den utvecklats av bonden och bysmeden Karl Otto Andersson, vars son Karl Miller senare överlät produkten till Renbergs. Hyveln var avsedd för skogsbrukets behov av hyvling/plogning av vintervägar och var en mycket efterfrågad produkt så länge som hästen användes som dragare i skogsbruket.

Pressverktyg och mallar för krotillverkningen köptes efter utvecklingen upp av Vindelns Mekaniska Verkstad AB (idag Vimek AB), vilka fortsatte tillverkningen av lyftkrokar, nu under produktnamnet "Nya Vindelkroken". 1990 avlider Ivan, varefter kvarvarande rörelse (inkl. lager) och fastighet blir föremål för en något märklig transaktion mellan Ivans efterlevande, Swedbank och en "potentiell" köpare från Skellefteå. Den sistnämnde kapitaliserar raskt alla reelltillgångar, trots oklarheter i slutförandet av affären. Reparationerna av bilar m.m. fortsatte trots ovanstående ytterligare något år in på 1990-talet, varefter även den delen av verksamheten avslutades.



Då banken i slutänden stod som ägare till fastigheten, såldes denna 1994 till Åmsele skoter och fritid AB, vilka bedrev försäljning och reparationer/service i lokalerna fram till 1999, då företaget gick i konkurs. Fastigheterna på båda sidorna av vägen är i dag sålda och används som bostäder.

Kiosk & Bensin

Chauffören Oskar Robert Josef Lundgren flyttade från Abborrträsk till Åmsele den 28/10 1930. Redan två år tidigare hade Josef, tillsammans med J F Renberg (se ovan) startat en busslinje mellan Åmsele och Vindelns. 1932 utökades linjen upp till Gargnäs. 1933 köpte Josef en lämplig tomt vid landsvägen av bonden Artur Sandström.



Inom kort stod en rejäl byggnad i två våningar på plats.

1936 övertog Josef den del i verksamheten som J F Renberg tidigare haft. Åkeriverksamheten medförde ett behov garage- och serviceplatser samt tillgång till driv- och smörjmedel. Konsekvensen blev följaktligen en tillbyggnad med garageplatser, serviceplats och lägenhet på övre plan, vilken stod färdig 1943. Dessutom gjordes en mindre tillbyggnad till boningshuset avsett för kiosk och försäljning av drivmedel. Som "lök på laxen" anlade Josef i samarbete med far och son Renberg det s.k.

"Ankdammet" 1944

De busslinjer som Josef trafikerade övertogs 1950 av SJ och inlemmades i deras linjenät.

Sammantaget innebar busstrafiken att området utvecklades till byns busstation med busslinjer till Norsjö/Risliden, Lycksele/Maltträsk, Sorsele/Rusksele och Umeå/Vindelns. Den ena garageplatsen uthyrdes till kommunen för att härbärgera byns brandbil inkl. viss tillhörande utrustning.

Josefs son Stig övertog efter hand verksamheten och satsade helhjärtat på kioskförsäljningen med ett antal utbyggnader under 60-, 70- och 80-talet, vilket slutligen också medförde möjlighet till försäljning av lättare måltider (korv, hamburgare etc etc).

Efter försäljning av fastigheterna och verksamheten 1996, fortsatte en viss affärsmässig utveckling till nästa övertagande i början av 2000-talet. Den senaste ägaren som bedrev kioskrörelse i lokalerna, gick tyvärr i konkurs den 8 februari 2013, varefter fastigheten förvärvades av ett Lettiskt bäruppköparföretag. Idag används lokalerna sporadiskt för bäruppköp m.m.

Drivmedelsförsäljningen på tomten avvecklades 2016. Året efter invigdes en nybyggd automatstation mitt emot Handlaren.

Skräddare

Skräddaren Per Anton Sjöstedt kom 1896 flyttande från Norsjö. Dessförinnan hade han 1895 gift sig med Anna Josefina Öman från Kvarnbränna. Fyra år senare köpte Sjöstedt en tomt (Sjöstedtsbo, 1¹¹) på högra sidan av dagens Botelväg, där han uppförde boningshus samt skradderiverkstad. Sjöstedt benämns nu som Pälsvaruhandlare, Skräddare, Kyrkvärd och Poststationsföreståndare. Sjöstedt var tidigt ute med sådana moderniteter som symaskin. 1906 drabbades verksamheten av "obestånd" varefter fastigheten såldes på exekutiv auktion för 1000 kr till Carl Oskar Andersson.



Affären skedde av allt att döma med Sjöstedts goda minne, då han kunde fortsätta verksamheten trots ägarbytet. 1912 kunde hustrun Anna Josefina återköpa fastigheten av Carl Oskar Andersson.

Två år senare fick Anna Josefina som gåva av Frans Jakob Grahn tomten Annelund (1¹⁴) i direkt anslutning till tomten Sjöstedtsbo. Båda på höger sida om dagens Botelväg. Skrädderiet flyttades nu till nybyggda lokaler på Annelund. Skrädderiet sysselsatte förutom Sjöstedt ett antal lärlingar, anställda samt vad det led, fyra av sina söner. Under världskriget 1914-1918 var tillverkningen av militärpälsar för försvarets räkning den ojämförligen största produkten. 1917 kunde Sjöstedt av F J Grahn köpa omkringliggande markområde (1⁷) inklusive den byggnad som var uppförd på Botelvägens vänstra sida. P A Sjöstedt avled 1918, av sviterna av "spanska sjukan", varefter verksamheten fortsatt bedrevs av änkan samt sönerna en tid. Sonen och målaren Helge, övertog fastigheten på den vänstra sidan av vägen 1931, där bl.a. måleriverkstad inrättades.

Anna Josefina avled 1944, då 68 år gammal. Skrädderiverksamheten på Botelvägen avvecklades efter hand, varefter sonen Martin, också han skräddare, valde att bygga ett nytt hus centralt i byn med en skradderiverkstad i bottenvåningen (suterräng). Det nya huset stod färdigt 1954. Tiden för småskaliga

skrädderier hade då börjat "rinna ut", varför skrädderiet avvecklades och huset såldes som privatbostad i början av 1960-talet. Martin valde att flytta till Umeå och arbete på Sædén's ekipering.

Förutom Sjöstedt har ett antal mindre skrädderier och sömmerskor bedrivit sin verksamhet i byn. För gossar och män under 1940- och 50-talet var det Ivar Strandberg's tjänster som kunde tas i anspråk. Han bedrev sin verksamhet på övre våningen i sitt hus vid lv 363, strax söder om den gamla skolan. Ivar satt med fördel "som skraddare" på sitt stora tillskärningsbord under stora delar av arbetet. För flickor och kvinnor var det, under samma period, Hilda Olsson som gällde. Hennes "ateljé" låg i uthuslängan mot dagens Åmkrok, tillhörande hennes och mjölnaren Viktor Olsson's fastighet ovanför f.d. posthuset.

Både Ivar Strandberg och Hilda Olsson hade ett förflutet hos skrädderiet på Botelvägen.

Garvare

1907 inflyttade garvaren Oskar Fredrik Karlberg, bördig från Kåsböle, Lövånger, till Åmsele. Han byggde sitt garveri vid Åman på N O Olofsson Renberg's mark "Rengårdssvedjan". Det finns skäl att misstänka att Sjöstedt's skrädderi med sin pälssömnad, hade ett finger med i spelet. 1919 köpte Karlberg en mindre del (2⁶³) av Oskar Fredrik Olofsson's hemman. Det var Karlberg som var säljaren när Johan Ferdinand Renberg 1934 köpte sin tomt mitt emot Rengårdssvedjan. Verksamheten i garveriet avtog under 30-talet, varefter byggnaden revs några år in på 40-talet. Enligt uppgift blev resterna av huset mycket efterfrågat träkol under krigsåren. Då garveriverksamheten avtog under 30-talet, etablerade sig Karlberg som maskinist åt Åmsele elektriska förening och skötte bl.a. tillsyn och underhåll av föreningens kraftstation.

Skomakare

Skomakaren Karl Viktor Johansson inflyttade till Åmsele från Vännäs 1918. Ett år senare köper han ett mindre hemman (2⁶⁷) i byns södra delar och som granne med skolan. Inom några år står en skomakeriverkstad klar i uthusbyggnaden. Karl Viktor driver skomakeriet med hjälp av lärlingar och tidvis någon anställd fram till 60-talet, då verksamheten succesivt avvecklas. Karl Viktor var tillika höggradigt inblandad i byns missionskyrka.

Förutom K V Johansson, var även Axel Rönqvist och Alvar Öman skomakare i byn. Axel, med lokaler på Rengårdssvedjan under 30- och 40-talet. Alvar som egen skomakare, efter att ha gått som lärling hos Viktor, från 40-talet och fram till andra halvan av 60-talet. Hans rörelse fanns i bottenvåningen i det s.k. barnmorskehuset, med en prydlig skylt ovanför dörren. Tyvärr så sparades inget av skomakerierna i sitt ursprungliga skick.

Åkare

Genom åren har ett flertal åkare "huserat" i byn. I många fall har åkerirörelsen kombinerats med annan verksamhet, i andra har åkerirörelsen varit "kärnverksamhet".

Exempel på det första är J.F. Renberg (se "Renberg's"), O.R.J Lundgren (se "Kiosk & Bensin") samt A. T. Lundström och hans son Almer (se "Gästgiveri/Rum").

I den senare gruppen kan speciellt nämnas;

Elis Israelsson, son till gästgivaren m.m. N.J. Israelsson. Elis bedrev åkerirörelse med lastbil och taxi. Han startade bl.a. trafik med lastbil till det nya mejeriet i Vindelns tidigt 40-tal. Givetvis var det gengasdrift som gällde under krigsåren. Förutom böndernas mjölk, kunde tidvis också hugade resenärer få åka med (inte helt lagligt, men ändå). Mjölkt transportererna övertogs tidigt 50-tal av Västerbottens Södra Mejeriförening (VSM) i egen regi. Elis bedrev fortsatt åkerirörelsen med taxibil i stort sett fram till sin död 1961.

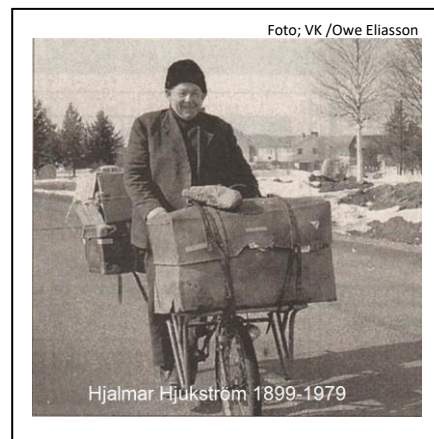
Göran Andersson kom 1957 inflyttande från Hällnäs och bedrev åkerirörelse med taxibil. Göran var född i byn, men hade efter sitt giftermål flyttat från byn. Rörelsen bedrevs med hjälp av fru och yngsta dotter fram till mitten av 90-talet. De senare åren i avtagande omfattning. Den ena av det två bilarna överläts 1983 till äldsta dottern och hennes man K-E Vikström (se nedan)

1957 kom åkaren Erik Johannes Vikström flyttande från Ursviken till Åmsele. Han hade köpt åkerirörelsen (lastbil) av Folke Jonsson (se "Affärer"). Efter en kortare vistelse på Kvarnsele, kunde familjen Vikström flytta in som hyresgäst i Jonssons förutvarande affärsfastighet. 1962-63 flyttade familj och verksamhet till Johan Nygrens fastighet (se "Affärer"), vilken utökades 1964 med ytterligare uppställningsytor. Åkeriet övertogs efter hand av sonen Karl-Erik, för att drivas vidare till 1983, varefter verksamheten koncentrerades till traktoruppdrag och taxi. Det sistnämnda med den bil som förvärvats av Göran Andersson och företrädesvis med sin fru som chaufför. Även i detta fall avvecklades åkerirörelsen tidigt 90-tal.

De flesta av byns taxiåkare var för sin försörjning huvudsakligen beroende av transporter för posten, kommunen (skolskjutsar), landstinget (sjuktransporter) samt olika näringsidkare (varutransporter). Privatpersoners taxiåkande inskränkte sig huvudsakligen till resa mellan Åmsele station och byn.

Gårdfarihandlare

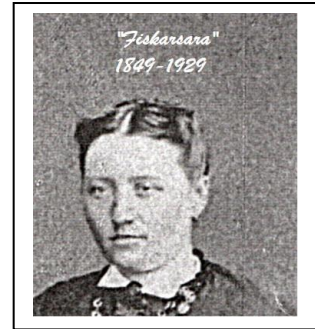
I bygderna runt Åmsele samt givetvis i själva byn, turnerade ett flertal gårdfarihandlare. För många var deras besök ett välkommet avbrott i vardagen samt i många fall ett sätt att tillfredsställa behov av nyheter likväl som sytråd, underkläder, knappar, dukar, tygvaror m.m. I vissa fall såldes även färskvaror som korv eller fläsk och då till myndigheternas och länsmans förtret. Genom åren har bland annat namn som Valdemar Eriksson, Lillgranlund och framför allt Hjukström nött våra vägar. Valdemar Eriksson från Slipstensjön var inledningsvis hästburen, eller mera korrekt hästdragen. Senare i "karriären" huvudsakligen bilburen med korvring runt växelspaken, lager i baksäte/bagageutrymme och charklåda på bagagehållaren på utsidan. Berättelserna om honom är många. Hjukström däremot var cykelburen med en fantastisk kondition och vighet. Vid dryga 70 års ålder, en bit in på 1970-talet, var Hjukström fortfarande ute på vägarna. Han hade då reducerat handlandet till endast sommartid. Då Hjukström hade Sorsele som hemort, blev det otaliga mil på cykel med två stora, mycket stora, väskor. Att möta Hjukström på sin cykel och med väskor på "Stryckstormyra" klockan 10 en kväll, var ingen omöjlighet. Lillgranlund, eller egentligen Anders Gustaf Granlund, vilken härstammande från Vännäs för att senare slå sig ned i Abborrträsk, var ytterligare en av dessa "vägens riddare". Smeknamnet kom givetvis ifrån att han var liten till växten, men begåvad med en ytterst vass tunga.



Originalen

För att citera författaren Albert Engström; "Det är varje människas förbannade plikt att bli ett original", så tog vissa av byns innevånare medvetet eller omedvetet, uppmaningen på största allvar. En historisk återblick på Åmsele och dess omgivningar är på något sätt ofullständig utan att beröra några av dessa personer, som på sitt egna sätt bidragit till historien om byn. Generellt sett var "originalen" tämligen "väl försedda å huvudets vägnar" (undantag fanns förvisso) och på intet sätt några missbrukare. De valde bara en livs- och klädstil som inte helt stod i samklang med samhället i övrigt, i den tid de levde. Bland flera kan bl.a. speciellt nämnas; *Isak Alfons Westerlund*, amatörgeolog, violinbyggare, matematiker och mycket mera. Byggede bl.a. en åtta-strängad fiol, ansåg sig ha löst vinkelns tredelning (matematik) och utforskade mineraltillgången i byns omgivningar genom "hemliga" utflykter på sin moped. *Valfrid Johansson*, bosatt i Bjurselefors. Avporträtterad i boken "Konungarnas konung från Baklandet". Idag samlare av enkronor med kung Gustav V's porträtt (ingen annan kung dög). Även ölburkar och annat användbart togs till vara och dessutom lycklig ägare av ett flertal mopeder. Även känd för att fortfarande i hög ålder och med bastant kroppshydda kunna stå med ena foten på sadeln, med båda händerna på styret, körande sin moped (gör om det, den som kan).

Sara Lovisa Nilsson, kom från ett förhållandevis välbärgat hem, med en far som tillhörde de större hemmansägarna i byn. Hon levde i en tid (runt 1900) då kvinnor skulle gifta sig, sköta hem och barn samt kanske bidra med visst arbete med kreaturen. Sara däremot, förblev ogift och tillbringade en stor del av sin tid nere på älven med fiske och där hon upparbetade avsevärd skicklighet. Givetvis fick hon ök-/smeknamnet "Fiskarsara". Hon fick tillika namnge en av de större stenarna i älven "Saras stein"



Bernt Elie Andersson, en av tidsmässigt senare original, var välutbildad, givetvis ogift och begåvad med ett i många stycken omständligt sätt att uttrycka sig. Att klä sig för att tillfredsställa andras förväntningar och åsikter, var honom helt främmande. Bland mycket annat, djupt engagerad i bevarandet av gamla timrade byggnader för framtida generationer samt anläggandet av promenadstigar.

Kraftverken

Byn var tidigt ute beträffande elektricitetens införande. Redan 1912 bildades formellt Åmsele elektriska förening upa. Verksamheten i sig startade på grund av världsläget dock först i samband med inrättande av det första kraftverket 1918. Mellantiden användes främst till kunskapsinhämtning och planering. Föreningen var en andelsförening med 200 andelar, vilka såldes till byborna för 50 kr/st. Efter beslut av byastämman inrättades 1918 ett elverk på nedre våningen i det befintliga sågverket i Åman. Generatoren var på 15 hkr (ca 11,3 kW) och levererade likspänning. Ledningsnätet var då delvis utfört av järntråd och omfattade 50 fastigheter. Byn kunde nu glädja sig åt elektrisk belysning, åtminstone dagtid då kraftverket stod stilla nattetid. Energin kostade 1kr/kWh, vilket kan betraktas som mycket dyrt. Den 22 dec 1934 brann såg och elverk. Ett nytt elverk byggdes inom kort upp på samma plats som det tidigare stått. Sågen återuppbyggdes dock inte. Efterfrågan av ström ökade konstant och ett nytt kraftverk (Åman-Nedre) togs i drift 21 dec 1940. Kraftverket hade en effekt på 200kW. Nu kunde också byarna norr om Åmsele förses med elkraft. Energipriset kunde nu också sänkas till 5 öre/kWh sommartid och 40 öre/kWh vintertid. Efterfrågan fortsatte öka med påföljd att ett ytterligare ett kraftverk var av nöden. 1949-1950 byggdes därför ett nytt kraftverk (Åman-Övre) 2,5 km uppströms Åman, vid Norforsen. Redan tidigare fanns en regleringsdamm vid Norforsen. Kraftverket fick generatoreffekten 360 kW. Nätet sträckte sig företrädesvis norrut och omfattade förutom Åmsele bl.a. byarna Mårdsele, Siksele, Ålavan, Ängsbäck, Lossmen m.fl. Från 1959/60 räckte inte heller de båda kraftverken att upprätthålla efterfrågan varför s.k. stödkraft fick köpas från Vattenfall. Den 1 oktober 1970 övertog Vattenfall all eldistribution i området och föreningen sålde fortsättningsvis enbart "råkraft" till Vattenfall från de båda kraftverken. 1984 såldes de båda kraftverken till Mittkraft, varefter föreningen trädde i likvidation.



Via Vattenfall hamnade båda kraftstationerna (likväl som nätet) hos Skellefteå Kraft, vilka tog den nedre (mindre) stationen ur drift 2017, för att sedan riva den och tillhörande damm i Åman. Följaktligen är endast den övre stationen vid Norforsen i drift i dagsläget.

Flygbasen

De första åren på 1960-talet, under det kalla krigets mest intensiva tid, byggde fortifikationsverket flygfältet i Åmsele. Fältet byggdes ca 5 km norr om byn vid Björkede, mitt emot Maltbränna. Inledningsvis sorterades fältet under Norrbottens flygflottilj (F21) i Luleå, men under första halvan av 1970-talet inordnades fältet under Hälsinge flygflottilj (F15) i Söderhamn. Under mitten av 1980-talet genomfördes en genomgripande utvidgning av flygbasen för att möta kraven enligt Flygbassystem 90 (Bas90). Det mest synliga resultatet på utvidgningen var inrättandet av tre s.k. kortbanor (L=1200m)

efter allmän väg, den ena parallellt med huvudbanan och som en del av länsväg 363. På basen var en Bastropp på 6-8 värnpliktiga och 2-3 befäl permanent stationerade. Efter att Hälsinge flygflottilj avvecklats 1998 överflyttades basen till Jämtlands flygflottilj (F4). År 2000 stängdes och avvecklades flygbasen i Åmsele, varefter den 2005 såldes till tre privatpersoner. Idag används basen för motortävlingar och utbildningsändamål (bl.a. Polisen).

Åmselemorden

Tyvärr lär händelserna den 3 Juli 1988 bli det som huvudsakligen och för alltid associeras med byn Åmsele. Den sommarnatten berövades som bekant tre personer livet på kyrkogården i byn. Sten, fadern i familjen, var bastroppchef på flygbasen och dessutom chef för byns frivilliga räddningstjänst. Eva, hans fru, var byns hårfrisörska. Sammantaget innebar detta att familjen var höggradigt inblandad i byns sociala liv, varför chocken och förstämtheten över det inträffade var närmast obeskrivlig. Insikten att en potentiellt livsfarlig person hade strukit omkring i samhället, bland hus med olåsta ytterdörrar och dito uthus och bilar, blev också det en smärtsam upplevelse. Ovan på detta kom sedan irritationen på massmedias bevakning av det inträffade, likväl som synen på brottslingarna i vissa kretsar.

Något hade tagits från byn, vilket medförde att inget blev som tidigare efter denna sommarnatt. Att diskutera morden, är fortfarande i dag ett föga uppskattat samtalsämne.

Generellt

Här kommer en kort beskrivning av vissa regler, historiska händelser och företeelser som påverkat livet i byn (och givetvis omkringliggande byar).

Laga försvar

Lagligt skydd mot att bli betraktad som lösdrivare. Vanligen ett arbete eller en anställning, bevisbar försörjning på annat sätt eller ett tiggarpass. Borgare och bönder samt kvinnorna inom dessa samhällsgrupper åtnjöt laga försvar om de kunde bevisa att de ägde tillräckliga tillgångar att försörja sig själva eller att de blev försörjda av någon annan. Den som inte hade "Laga försvar" kallades "Försvarslös" och kunde i värsta fall fasttas av ordningsmakten och förpassas till tvångsarbete. Staten tolererade med andra ord inte att någon var arbetslös. Alla var skyldiga att anmäla försvarslösa personer och hyste man en sådan i sitt hus utan att rapportera detta till länsman, kunde man få böta. Tvånget att ha "Laga försvar" avskaffades 1885.

Legostadgan

En samling bestämmelser som reglerade förhållandet mellan arbetsgivare och anställd, företrädesvis på landsbygden. Den äldsta legostadgan utfärdades år 1664 och ändrades och utökades därefter ett flertal gånger. Den sista versionen fastställdes 1833 och gällde i tillämpliga delar ända till 1926. De anställda – tjänstehjonen som de kallades – var hårt hållna av stadgan. Några exempel: De fick inte lov att lämna sin arbetsplats utan husbondens tillåtelse och de måste förvara sin kista med sina kläder och andra tillhörigheter hos honom. Om de vållade skada på hans egendom blev de skyldiga att ersätta skadan genom avdrag på lönen. Var de försumliga eller oskickliga kunde de utan vidare avskedas och var de dessutom under 18 år (män) eller under 60 (kvinnor) hade husbonden rätt att ge dem "måttlig husaga". Bestämmelsen om husaga ströks 1858.

Men husbonden hade också skyldigheter. Så t.ex. var han förpliktigad att behandla sina drängar och pigor väl och i sitt leverne föregå dem med gott exempel. Blev ett tjänstehjon sjukt, måste husbonden vårda det i sitt hus utan löneavdrag för annat än kostnader för medicin och läkarvård. I legostadgan stod också, att ett personer yngre än 21 år inte fick ta tjänst på annat håll, om föräldrarna ansåg att deras arbetskraft behövdes i hemmet. Alla anställningskontrakt löpte enligt 1833 års stadga på ett år från den 24/10, som följaktligen var ett viktigt datum för många. För både arbetsgivare och anställd gällde, att en anställning måste sägas upp under tiden 26/7 – 24/8. Förelåg ingen uppsägning under denna period, förlängdes anställningstiden automatiskt med ett år.

Drängar och pigor började alltså sina anställningar den 24/10. Men i legostadgan stod att de hade rätt att vänta upp till 7 dagar med att inställa sig på sina arbetsplatser. Dessa dagar, den s.k. friveckan, var tjänstefolkets enda "semester". Sedan, när alla tjänstehjon var installerade på sina nya platser, var det lämpligt för prästen att förrätta mantalsskrivning och husförhör.

Åbo

Person med "åborätt", det vill säga rätten att leva på och bruka någon annans mark. Var vanligtvis det en nybyggare på kronans mark var, innan hemmanet skattlagts/avvittrats

Födörådstagare (Fargangstagare)

När den äldre generationens hemmansägare överlät eller sålde hemmanet slöts vanligtvis ett s.k. Fargangsbrev. Brevet, som egentligen var ett avtal, registrerades vanligen hos häradsrätten och fick laglig giltighet. I brevet stipulerades vilka naturaförmåner (ex; smör, mjölk, mjöl, ägg, slaktdjur, brännvin, vedbrand etc etc) och deras mängder, som hemmanets nya ägare skulle tillhandahålla den förutvarande ägaren. Vanligtvis var det någon av sönerna eller en dotter/måg som övertog hemmanet, men det kunde också vara en extern köpare. I vissa fall skedde även hemmansklyvning, då hemmanet delades mellan flera intressenter. Vid dessa tillfällen utfärdades vanligen ett "Fargangsbrev" för varje hemmansdel.

Brevet innehöll också ofta s.k. undantagsbestämmelser, det vill säga att "Fargangstagaren" under sin livstid fritt disponerade en mindre bostad och/eller mindre markområde (som undantas från den nye ägarens brukningsrätt) och vilket förmånstagaren behåller även om fastigheten skulle säljas.

Om "Fargångstagarna" levde länge, kunde avtalet bli tämligen betungande för den "Fargangsskyldige"

Inhysing

Person som bodde, var inhysta, i någon annans hem eller på någon annans jord utan att vara i dennes tjänst. Ofta fattiga människor (fattighjon) som socknen placerat i en familj mot ersättning. De bidrog med den arbetsinsats som de förmådde. På motsvarande sätt kunde också släktingar och andra tas om hand, utan socknens inblandning. Som inhysesjon på socknens bekostnad förekom äldre personer, föräldralösa barn och personer med funktionsnedsättning. Inhysingar hade vanligtvis "Laga försvar" genom att husbonden garanterade försörjningen

Lappmarkslinjen/Lappmarksgränsen

Linjen/Gränsen hade bara indirekt någon påverkan på själva renskötseln, huvudsakliga syftet var i stället att avgränsa området där "Lappmarksprivilegier" tillämpades. På västra sidan av linjen fanns nybyggen som grundats av inflyttade, likväl som de olika samernas lappsatteländ. För båda gällde följaktligen lappmarksprivilegier.

Lappmarksprivilegierna var;

- Upp till 15 års frihet från alla slags skatter och pålagor
- Skattläggning som "sjelve lapperne"
- Frihet från utskrivning som soldat eller knekt

Jakt efter pälsverk var förbehållet samerna och fick inte förekomma från nybyggarnas sida. Dessa fick i övrigt endast jaga inom 1/2 mil från sitt hemman. 1839 infördes förbud mot införsel och försäljning av brännvin i lappmarkerna. Givetvis uppfanns inom kort olika sätt att kringgå de förbudet.

1869 ändrades linjen/gränsen varvid Bäck, Maltträsk, Mårdsele, Manjaur m.fl. överfördes från Lycksele till Degerfors socken. Byarna/gårdarna som berördes fick dock behålla sina privilegier i ytterligare 3 år. Följaktligen betalade bönder i exempelvis Mårdsele mindre skatt fram till 1873, än sina motsvarigheter i Åmsele.

Ägande och skatt

Den form av markäggande som vi idag tar för naturlig, är av ganska sent datum. Historiskt talar vi om Skattehemman och Kronohemman. Dessutom fanns Frälsehemman, vilket dock inte var aktuellt i Västerbotten. Grundtanken var att kronan (staten) i grunden äger all mark.

Skattehemmanet betraktades inledningsvis som en "förläning" av kronan. Bonden på ett skattehemman blev dock efter 1789 självägande och betalade som sådan skatt (ränta) till kronan. Av särskilt stor betydelse för utvecklingen under 1800-talet, blev att skattebonden 1789 fick en i det närmaste fri dispositionsrätt till hemmanets *enskilda skog*. I sådan skog hade han tidigare endast i begränsad utsträckning fått avverka för avsalu.

I fallet kronohemman betalade bonden, förutom skatten (räntan) också en avgift för att bruka hemmanet. Rätten att bruka ett kronohemman kunde ärvas och säljas. Ett kronohemman kunde köpas loss (s.k. skatteköp) och bilda skattehemman. Prislappen var normalt tio års ränta. Efter mitten på 1800-talet hade i stort sett alla kronohemman förvandlats till skattehemman genom skatteköp. Räntan/Skatten sattes efter hemmanets mantal (ex; 1/4, 1/8, 1/16 etc etc), som hade inget direkt samband med hemmanets yta utan istället var ett mått på den bärkraft som hemmanet ansågs ha. Ett hemman med bra jordbruksmark kunde ha en yta avsevärt mindre än ett hemman med sämre, men med samma åsatta mantal. Vissa typer av myrmark skattades mantalsmässigt också högre än skogsmark. Enskilda hemman större än 1/2 mantal var tämligen ovanliga i länet. Mantalsbegreppet förlorade sin betydelse i och med att kommunalskatt infördes i början av 1900-talet.

Förtroendeuppdrag

- Fjärdingsman; Ett lokalt förtroendeuppdrag vilket utvecklades i slutet av 1800-talet till en lägre statlig tjänst, oftast på deltid. Fjärdingsmannen biträdde kronolänsmannen med indrivning, polisverksamhet, vägtillsyn och annat. De tillsattes av sockenstämman, efter 1862 av kommunalstämman, för en tid av minst tre år och avlönades. Lönen varierade mellan 50 och 300 kronor per år. För sin försörjning förväntades fjärdingsmannen även ha ett annat yrke.
- Sexman; Var en av sex förtroendemen i en socken som hade att se till att fattade beslut på sockenstämman verkställdes, ansvara för underhåll av kyrkobyggnader och prästgård, samt att hjälpa kyrkoherden att övervaka ordning och kyrkotukten i socknen. Genom 1862 års kommunalreform avskaffades systemet med sexmän och de flesta av deras arbetsuppgifter övergick till fjärdingsmännen.
- Tolvman;
(Nämndeman) Tolvmannen var en nämndeman vid häradsrätten. De utsågs bland socknens allmoges. Givetvis kunde endast någorlunda välsituerade personer med felfri vandel komma i fråga. Ända fram till 1871 stadgades att tolvmännen skulle vara bönder. Den främste bland de tolv, som haft sitt uppdrag under längst tid, benämndes "äldste". Från att ha varit ett uppdrag på livstid, bestämdes under 1800-talet mandatperioden till sex år.
- Häradsdomare Av häradshövdingen (=jurist) utsedd nämndeman (tolvman), vanligtvis den "äldste" men avvikelser förekom. Arbetsuppgiften bestod i att biträda häradshövdingen i sin tjänsteutövning, med bl.a. fördelningen av tjänstgöringen i nämnden. Titeln blev med tiden enbart en hederstitel med hög status.
- Kyrkvärd; En kyrkvärd är en lekman som är utsedd att hjälpa till vid kristna gudstjänster, vanligtvis med att hälsa välkommen, hjälpa till med textläsningar, hjälpa till vid nattvarden, dela ut psalmböcker samt att ta upp kollekt. Uppdraget som kyrkvärd har i långa tider ansetts som det förnämsta av lekmanuppdragen inom kyrkan och tillmättes historiskt stor betydelse.

Kriget 1808-1809

21/2 1808 gick ryska armén (utan krigsförklaring) över gränsen till Sverige/Finland. Bakgrunden var ett avtal mellan Tsar Alexander I och Napoleon, där Tsaren förband sig att anfälla Sverige, som var motståndare till Napoleon. Kriget gick dåligt för Sverige (inkl. Finland) och innan 1808 var till ända var

hela Finland ockuperat av Ryssland. I Mars 1809 gick en rysk truppstyrka över kvarken och ockuperade Umeå. Denna stannade endast någon vecka innan den återvände över kvarkens is. Två månader senare kom ryssarna tillbaka och då norrifrån. Den här gången stannade ryssarna i södra Västerbotten till vapenvilan den 2/9 1809. Dessförinnan hade striderna vid Hörnefors, Sävar och Ratan utkämpats. Fredsförhandlingarna i Fredrikshamn resulterade i gränsdragningen i Torneå älv och att Finland skildes från Sverige efter 700 gemensamma år.

De ryska trupperna nådde upp till Degerfors by och Hjuken under sommaren 1809. Eventuellt kan någon mindre styrka även ha tagit sig upp till Åmsele, men detta är inte fastlagt. Däremot drabbades hela stridsområdet (dit hela dåvarande Västerbotten räknades) av en omfattande brist på livsmedel på grund av s.k. rekvisitioner från svensk likväl som rysk militär. I Degerfors by (Vindeln) skrev bland annat kyrkoherden Carl Sædenius; *"till höjden av vår olycka nödgas vi hela sommaren 1809 tåla våldgästning af ryska dragoner och kosacker med deras officerare, vilka vid afresan knappt lemnade oss en bit bröd kvar"*. Striderna och osäkerheten beträffande krigsslutet innebar också att civilsamhället präglades av viss upplösning och osäkerhet. Sammantaget innebar allt detta att befolkningen överlag minskade och barnadödligheten tilltog. En annan konsekvens av kriget var att dåvarande Västerbottens län delades i Norr- och Västerbotten efter krigsslutet.

Namnskick

Före andra halvan av 1800-talet används s.k. patronymikon närmast undantagslöst. Det vill säga att son eller dotter tog faderns förnamn och lade till ändelsen "-son" eller "-dotter" som efternamn. Efternamnet behölls hela livet, även om man gifte sig. Vissa personer tog s.k. tillnamn, vilka kunde vara "soldatnamn" eller andra namn med anknytning till personen i fråga. Namnet kunde då bli exempelvis Olof Andersson Forsling och en eventuell dotter skulle då kunna heta Karin Olofsdotter Forsling (vilket hon då hette hela sitt liv). I slutet av 1800-talet och början av 1900-talet slutade ändelsen "-dotter" att användas och i stället användes ändelsen "-son" även för döttrar likväl som att s.k. släktnamn började användas i stället för patronymikon. D.v.s. hette fadern Persson så kom både döttrar och söner att heta Persson. På liknande sätt kunde eventuella tillnamn börja användas som släktnamn. Skicket att döttrar tar mannens efternamn i samband med gifte började tillämpas i slutet av 1800-talet och början av 1900-talet och blev faktiskt lag på 20-talet (avskaffades så sent som 60-talet). I det fall det inte fanns en far som kunde "ge" ett patronymikon gavs barnet vanligtvis bara ett tillnamn (ex; Nyström) eller i vissa fall ett metronymikon (bildat av moderns förnamn). Avsaknaden av patronymikon blev då en markör av att något var lite "skumt" med antavlan.

* * * * *